

MEMORIA DESCRIPTIVA

MUSEO DE CIENCIAS Y TECNOLOGÍA

Ubicación: Avenida Libertad y Pasaje N°1 (Venini). Ciudad de Junín. Provincia de Buenos Aires.

La presente Licitación trata sobre la construcción del edificio de referencia, en el predio donde se ubica el actual Rectorado conocido como el “Chalet de Mr.York”.

El edificio del Museo de Ciencias y Tecnología se emplaza en forma paralela al Pasaje Venini, en un sector del terreno libre de construcciones, nivelado y sin elementos visibles, que pudieran generar dificultades en el proceso de construcción.

DESCRIPCIÓN DEL PROYECTO:

El edificio de forma lineal, se articula a través de un hall al cual se accede tanto desde la calle por el Pasaje Venini, como desde la plaza institucional, que está dentro del predio que comparte con el Edificio del Rectorado.

Este hall distribuye la circulación a ambos laterales, sobre el volumen de la esquina se encuentra el Auditorio, una sala multipropósito destinada a albergar actos académicos, culturales, sociales; donde puedan realizarse funciones de cine, teatro, conciertos, asambleas, congresos, conferencias, etc.

Este posee un sistema de circulación vertical para el público, y otro separado para el personal. Tiene sus propios núcleos sanitarios y dos montacargas que vinculan todos los niveles y se ubican a ambos lados del escenario.

Hacia el otro lateral, en planta baja, a ambos lados de la circulación se encuentran las salas de exposiciones, sobre la izquierda una sala más amplia en doble altura para las exposiciones que requieran del armado de instalaciones, y hacia la derecha las salas menores que pueden subdividirse en función de las necesidades requeridas, en el extremo final dando a la plaza interna se encuentra el buffet, y en un volumen circular que se encuentra exento al edificio ppal. También hacia la plaza, la Sala de Teleconferencias.

En el primer nivel se ubica el sector administrativo, dos aulas y un aula Magna donde podrían desarrollarse actividades docentes; éste se comunica a través de un “puente” con el entresuelo del Auditorio.

El segundo nivel se desarrolla solamente actividades de exposición, en una serie de salas de distintos tamaños y propósitos. Como el piso anterior se relaciona, de la misma forma con el Auditorio.

Una serie de huecos en las losas vinculan visualmente los diferentes niveles, aportando espacialidad a los ámbitos públicos del edificio. La cubierta del tercer nivel posee una serie de lucarnas que permiten el ingreso cenital de luz natural, contribuyendo a la percepción espacial y al ahorro energético.

En el sótano se ubican las instalaciones complementarias (medidores y tanque de reserva de agua potable).

En parte de la terraza se colocarán paneles colectores solares y los tanques de reserva de agua potable y de incendio.

El sistema de circulación general consta de dos núcleos verticales, compuestos por una amplia escalera y un ascensor hidráulico cada uno. Los sanitarios generales se ubican frente al

núcleo de circulación, que está en la parte media del edificio para que pueda atender a todos los sectores y a las diferentes actividades; se repite en planta baja, primer nivel y segundo nivel.

Fuera del volumen total, hacia la plaza interna se desprende una sala circular que alberga el aula para teleconferencias. Hacia la vía pública una grilla de planos de hormigón armado, cerrando la expansión de las salas de convenciones. Esta grilla estará preparada para recibir elementos vegetales. Sobre el fondo del pasillo del sector de exposiciones, hay un pequeño balcón preparado para recibir un puente conector, con la "geoda", a construirse en una futura etapa de la obra.

Los tres ámbitos circulares, alineados según un ángulo, distinto al eje longitudinal distinto al del edificio principal, son ellos; el aula de teleconferencias, hacia el fondo del predio estará la geoda. Mientras que hacia la avenida Libertad se excavarán una grada circular alrededor del viejo tanque de agua, con estructura metálica que será restaurado y pintado.

CARACTERÍSTICAS CONSTRUCTIVAS

La estructura portante será de hormigón armado y estará compuesta por columnas, vigas, losas y tabiques, con una junta de dilatación en el sector medio del edificio. Bajo el nivel de terreno los citados elementos estructurales se sustentarán mediante; bases aisladas, zapatas corridas, vigas porta muros, según lo consignen los respectivos planos, planilla y memoria estructurales.

Los muros serán de ladrillos huecos de 8x18x33 revocados en ambas caras o con la terminación que consignen las planillas de locales. Los muros interiores serán de ladrillos huecos, similares a los ya citados. Algunas paredes interiores, según lo indiquen los planos, serán ejecutados sobre perfiles de chapa doblada y placas dobles de yeso piedra ignífugo, tomados a la estructura metálica mediante tornillos auto perforantes.

Los revoques bajo jaharro grueso se ejecutará revoque fino fratasado al fieltro. Bajo revestimientos, se ejecutará revoque grueso a la cal.

En la totalidad del edificio, salvo donde se especifique lo contrario, los cielorrasos se ejecutarán en placas de yeso piedra ignífugo tomados a perfiles de chapa doblada de hierro galvanizado, con tornillos auto-roscantes, sean aplicados o suspendidos, se liján y masillarán las juntas previo a ser pintados. En las salas las placas de yeso piedra ignífugo, serán de tipo acústicas, micro perforadas.

Los pisos de pasillos, aulas y oficinas serán de placas de porcelanato alto tránsito, terminación mate; en diferentes medidas.

En el Auditorio y en la Sala de teleconferencias; los pisos serán flotantes de madera terminación tipo haya. El revestimiento de los muros será de paneles de madera, según especificaciones y de igual terminación que los pisos.

Los revestimientos en sanitarios y offices, se ejecutarán con placas de cerámica esmaltadas, cubriendo toda la altura, de piso a techo. Las mesadas de estos locales, se construirán sobre losas de hormigón armado, empotrada en los muros y con un espesor mínimo de 0,07 m. Sobre ellas se colocará el granito gris mara.

Las carpinterías exteriores, tanto marcos como hojas, serán de perfilera de aluminio extruido, tipo pesado y pre pintado color champagne. Los herrajes de bronce platil, según planilla de carpinterías. Los vidrios transparentes, tipo panel doble, siendo el exterior de seguridad 4+4. En las puertas de acceso desde el exterior, tendrán cristal de seguridad en ambas caras, DVH.

Las puertas interiores tendrán marco de chapa doblada doble decapada BWG N°16 y sus hojas tipo placa, con interior tipo panel de abeja, con cantoneras de madera dura maciza, el

enchapado en ambas caras tendrán terminación haya. Todos los marcos de chapa doblada, se llenarán con lechada de cemento previo a su colocación definitiva en obra.

Las piezas metálicas que se encuentren en el exterior, se tratarán mediante pintura anti-óxido convertidor, previo arenado y metalizado al zinc, con un espesor mínimo de 60 micrones; para evitar la aparición de herrumbre por efecto de las adversas condiciones climáticas atmosféricas. La terminación, será de dos manos de esmalte sintético mate.

El revestimiento exterior de la sala de conferencias se realizará como fachada ventilada, materializada con paneles de aluminio preformado, montado sobre estructura de perfiles del mismo material, fijados al muro de hormigón armado mediante grapas y tornillos adecuados a ese fin.

Las instalaciones complementarias se construirán en todo de acuerdo a los planos, planillas, memorias específicas y las indicaciones que provengan de la Dirección de Técnica de Obra. No obstante deberán cumplir totalmente con las reglamentaciones vigentes de los diferentes organismos y entes reguladores a nivel, provincial y nacional.

Las obras exteriores están compuestas por; veredas exteriores, pisos de plazas, rampas y senderos del interior del predio, iluminación parquización, espejo de agua, asientos, mástiles y anfiteatro, según lo indican planos, planillas y memorias descriptivas específicas.

La empresa contratista deberá realizar las gestiones, ante los organismos y entes pertinentes, para la construcción y habilitación de todos los ítems que lo requieran, sean de obra civil, instalaciones y servicios necesarios para el adecuado funcionamiento del edificio.

Una vez finalizada las obras, la empresa contratista, deberá presentar a la Dirección Técnica de Obra; todos los planos según obra de todas las instalaciones complementarias. También deberá entregar los instructivos y catálogos, para el adecuado funcionamiento de las instalaciones y su respectivo mantenimiento.

CROQUIS DE SUPERFICIES

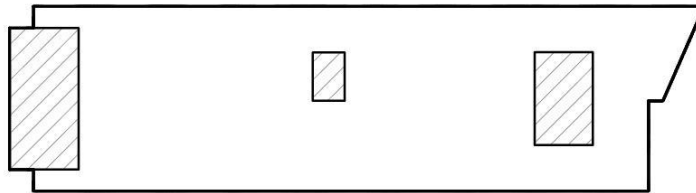
Planta Terraza	267.00m ²
Planta 2º Piso	1490.00m ²
Planta 1º Piso	1260.00m ²
Planta Baja	1852.00m ² + 172.40
Planta Subsuelo	395.00m ²

SUPERFICIE TOTAL 5436.40m²

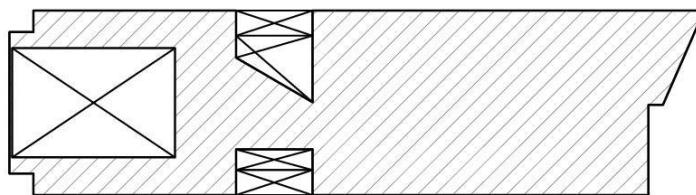


UNNOBA

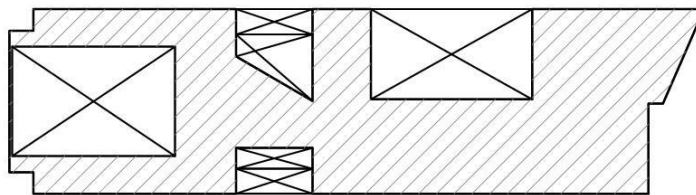
UNIVERSIDAD NACIONAL NOROESTE
PROVINCIA DE BUENOS AIRES



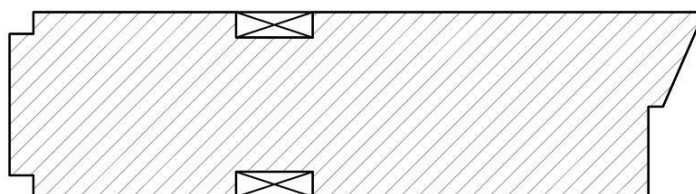
PT
267.00M2



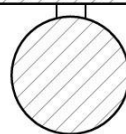
P2°
1490.00M2



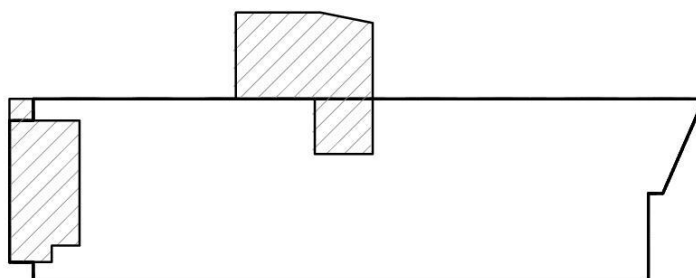
P1°
1260.00M2



P2°
1852.00M2



172.40M2



PS
395.00M2



UNNOBA

UNIVERSIDAD NACIONAL NOROESTE
PROVINCIA DE BUENOS AIRES