



Ministerio del Interior
Argentina

Apéndice 1.

Memoria Descriptiva de Proyecto



**AMPLIACIÓN Y
MODERNIZACIÓN DEL
CENTRO DE FRONTERA
PASO DE LOS LIBRES -
URUGUAYANA
SEGUNDA ETAPA**

MEMORIA DESCRIPTIVA

Argentina **unida**



Dirección Nacional de Asuntos Técnicos de **Fronteras**



Tabla de contenido

1-INTRODUCCION.....	3
2- ESTRUCTURA Y TIPO CONSTRUCTIVO DE EDIFICIOS EXISTENTES.....	3
3- PROGRAMA ACTUAL	6
3.1 Edificio S1 – sector ingreso al país	6
3.2 Edificio S2 – sector ingreso al país	7
3.3 Edificio S6 – edificio de control migratorio - ómnibus de entrada al país:	8
3.4 Edificio S3 – edificio central	9
3.5 Edificio S4 y S5 – edificio Gendarmería Nacional y núcleo sanitario de uso público	10
3.6 Conclusiones- áreas imprescindibles y balances de superficies	11
4- ETAPA 1 (EN EJECUCIÓN)	15
4.1 Infraestructura general	15
4.2 Nuevo edificio migraciones (E1).....	15
4.3 Nuevo edificio control Salida (E2)	16
4.4 Nuevas cabinas ingreso (E3).....	16
4.5 Hospital Modular:.....	16
5- ETAPA 2	17
5.1-Refacción y refuncionalización de edificios existentes.....	18
5.1.1 Cubiertas	18
5.1.2 Cielorrasos.....	20
5.1.3 Muros	22
5.1.4 Aberturas y carpinterías.....	23
5.1.5 Solados: interiores y exteriores.....	24
5.1.6 Instalaciones sanitarias y renovación de núcleos húmedos	25
5.1.7 Instalaciones contra incendio.....	27
5.1.8 Instalaciones de provisión de agua y tanque de reserva	28
5.1.9. Instalación eléctrica.....	31
5.2-Equipamiento Tecnológico: CCTV y señales lumínicas y sonoras	34
5.2.1 Sistema CCTV, video vigilancia	34
5.2.2 Señales lumínicas y sonoras	35
5.3 Proyecto vial.....	36
5.4 Seguridad.....	37





5.4.1 Cerramiento perimetral	37
5.4.2 Cabina de control migratorio elevado.....	38
5.4.3 Garitas y puestos de control de Gendarmería Nacional Argentina	39
5.4.4 Pórticos ingreso y egreso país	39
5.4.5 Áreas de detención vehicular	40
5.4.6 Sector de control exhaustivo Dirección General de Aduanas	41
5.4.7 E2: Ampliación edificio de control migratorio y aduanero de egreso país (BUSES): .	42
5.4.8 S6: Ampliación edificio de control migratorio y aduanero de ingreso país (BUSES):.	43
5.5 Mobiliario urbano e intervenciones complementarias.....	44
5.5.1: Tótems y señalización para usuarios.....	44
.....	45
.....	45
5.5.2: Cubiertas para dársenas de ascenso y descenso de ómnibus	45
5.5.3: Cubiertas para playas de estacionamientos de funcionarios	46





1-INTRODUCCION

El presente informe tiene el objetivo brindar un marco general del estado de la infraestructura, programa, problemáticas y requerimientos del complejo que serán tenidos en cuenta como datos para elaborar el proyecto ejecutivo de la segunda etapa del proyecto de renovación, ampliación y modernización del Centro de Frontera de Paso de Los Libres / Uruguayana. El relevamiento realizado fue sobre los edificios existentes y su actual configuración:

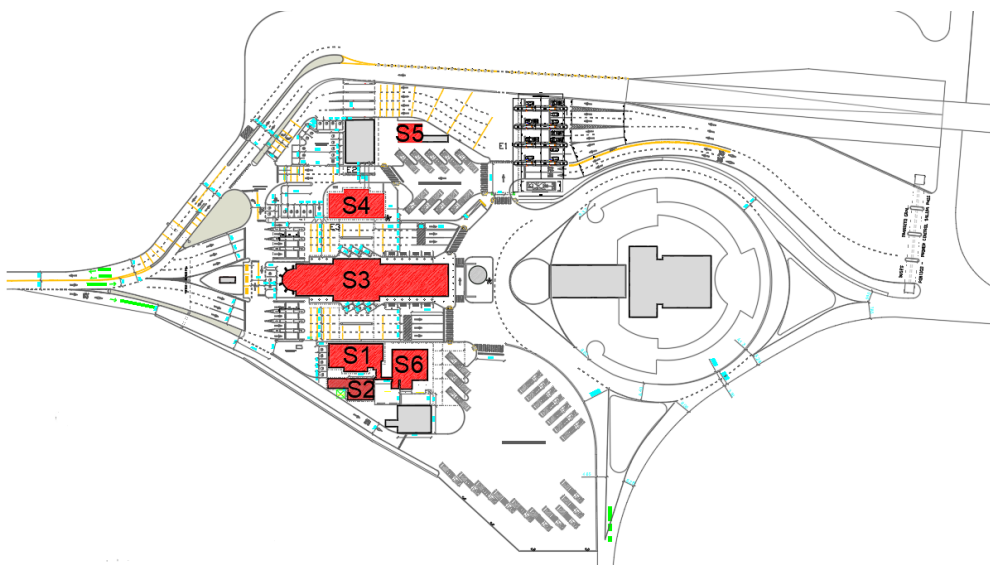


Ilustración 1.. Masterplan de infraestructura actual y Etapa 1

S1: Edificio lateral – Entrada al País: se encuentran oficinas de organismos, núcleos de servicios y depósitos.

S2: Edificio lateral – Entrada País: se disponen depósitos y núcleo sanitario de uso público.

S3: Edificio central “Principal”: se concentran actualmente las oficinas de los organismos principales (AFIP, DNM, RF y toda la coordinación de centro de frontera – Ministerio del Interior)

S4: Edificio lateral: Este sitio corresponde al edificio de Gendarmería Nacional Argentina.

S5: Núcleo sanitario

S6: Edificio de control migratorio de entrada país - Buses

2- ESTRUCTURA Y TIPO CONSTRUCTIVO DE EDIFICIOS EXISTENTES

Los cuerpos edilicios descritos en el punto anterior están construidos con sistema tradicional de muros de mampuestos (revocados y pintados exterior e interiormente) y estructura independiente de Hormigón Armado. Las cubiertas son de teja colonial dispuestas sobre una losa de hormigón armado inclinada “a dos aguas”. Solo en el caso del edificio S2 (edificio lateral de entrada al país) y el segundo nivel del S3 (edificio central-principal) y el S6 (edificio de control migratorio de entrada país – buses) las cubiertas poseen son una estructura tradicional de





madera, compuestas por listones, entablados, listones, alfajías, etc. En tanto, las terminaciones de los cielorrasos varían según los locales y entre los tipos constructivos predominan el aplicado sobre losa, el armado “tradicional” (estructura de madera y metal desplegado) y el ejecutado con placa de yeso y perfiles galvanizados (tipo durlock). Por otro lado, la mayoría de las aberturas de todo el complejo son de madera pintada y vidrio repartidos.

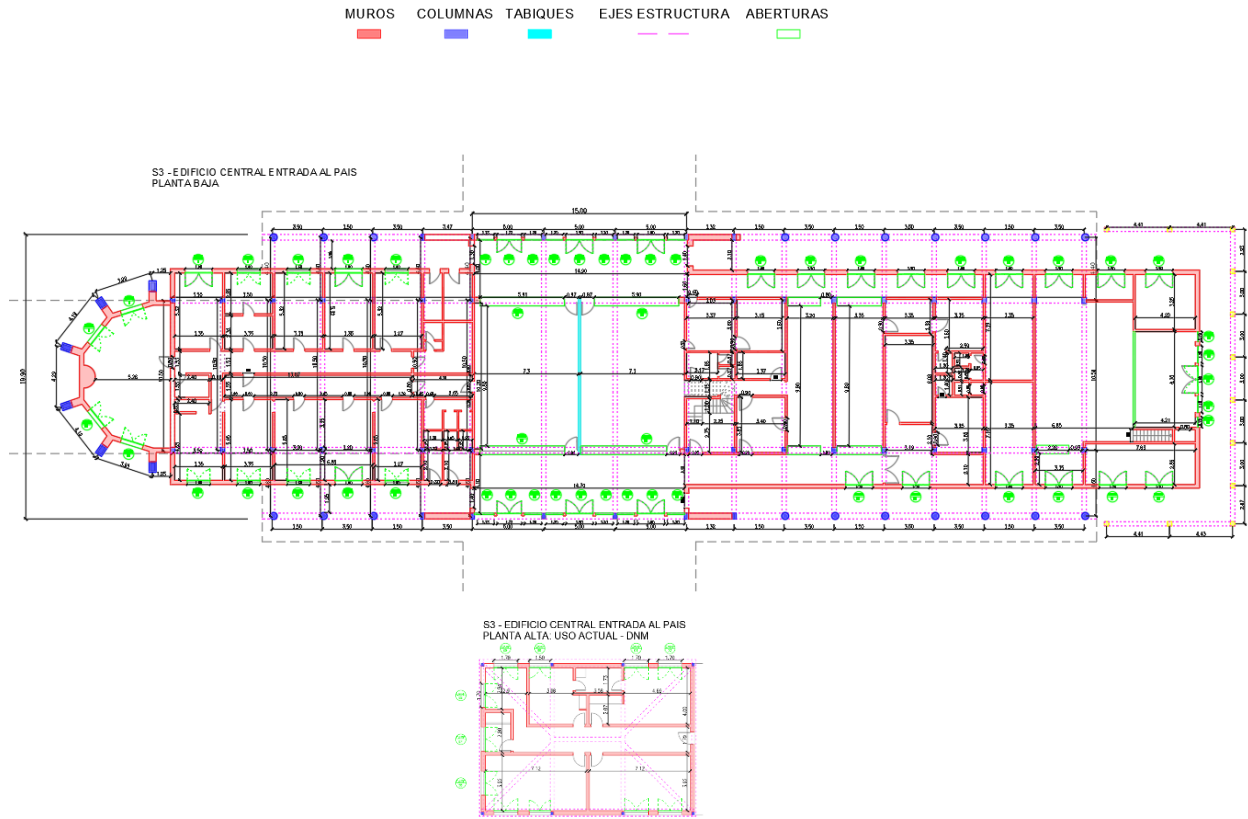
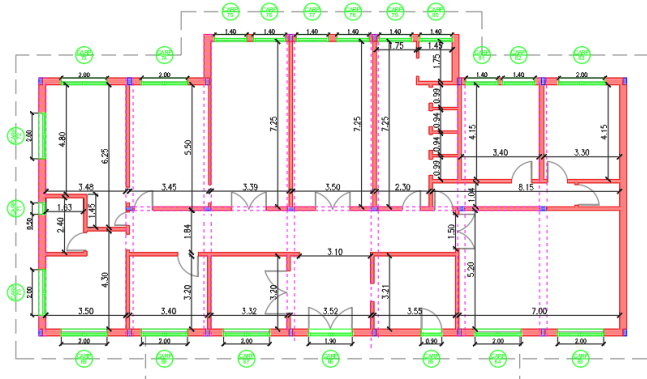


Ilustración 2. Edificio S3- Esquema estructural y constructivo

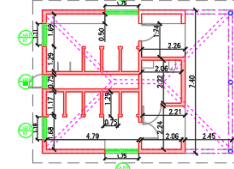




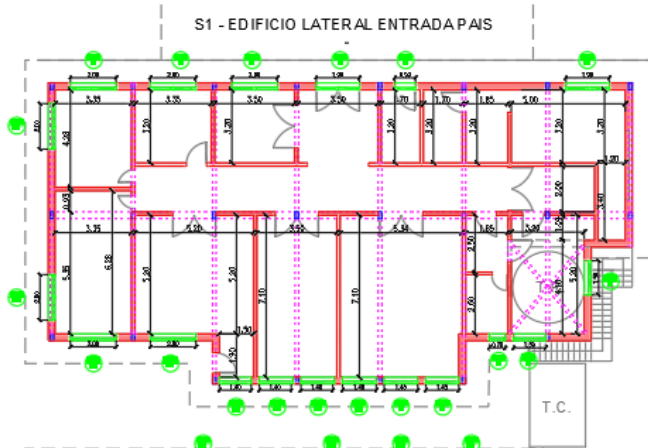
S4 - EDIFICIO DE GENDARMERIA
NACIONAL ARGENTINA



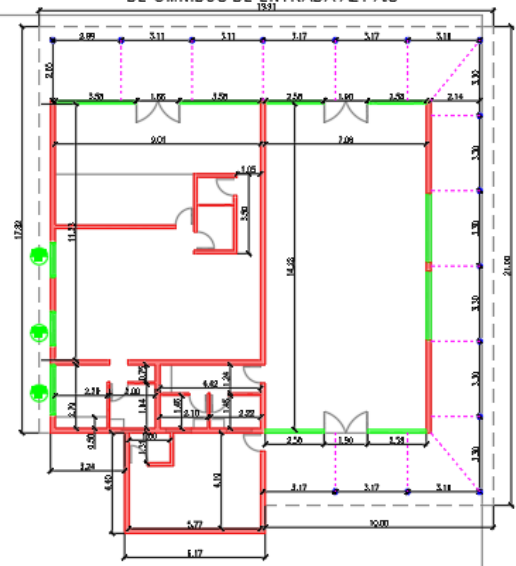
S5 - NUCLEO SANITARIO EXISTENTE
EDIFICIO DE CONTROL MIGRATORIO
DE OMNIBUS - SALIDA PAIS (E2)



S1 - EDIFICIO LATERAL ENTRADA PAIS



S6 - EDIFICIO DE CONTROL MIGRATORIO
DE OMNIBUS DE ENTRADA AL PAIS



S2 - EDIFICIO LATERAL ENTRADA PAIS

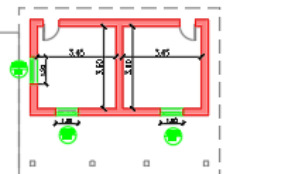
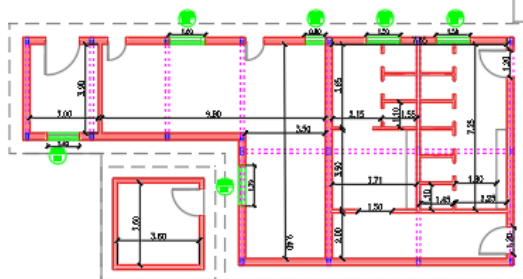


Ilustración 3-Edificio de GNA, Núcleo sanitario público (arriba). Edificios S1 - S2- S6 (abajo)





3- PROGRAMA ACTUAL

Actualmente y como ya se mencionó anteriormente, el complejo se compone por tres bloques principales. Estos serán analizados y descritos a continuación en función de su programa y disposición en la planta de arquitectura para evaluar las superficies y funcionalidad. Luego de emitir este diagnóstico, las conclusiones serán recabadas para ser tenidas en cuenta para el desarrollo de la segunda etapa del proyecto de renovación, ampliación y modernización del centro de frontera.

Para facilitar el proceso descriptivo, en principio se analizará el complejo por bloques:

3.1 Edificio S1 – sector ingreso al país

En este bloque posee una superficie aproximada de 300 m², y se compone programáticamente por usos repartidos entre distintos organismos, los cuales son: Dirección Nacional de Migraciones, SENASA, Sanidad de Frontera (Ministerio de Salud), Depósitos pertenecientes al C.F, un local que funcionaba para la UPCN (se presume desocupado) y una local perteneciente a AFIP que era utilizado como cocina y hoy en día aparentemente es un depósito. Además, hay un núcleo sanitario y un baño destinado para personas con capacidades diferentes y en uno de los extremos del edificio se encuentra anexado el recinto donde se encuentra el Tanque Cisterna (T.C) y el acceso al Tanque de Reserva (T.R.) / Torre del paso fronterizo. Por último, se observa que el local n°14 se encuentra desocupado.

3.1.1 Observaciones:

El S1 presenta una desorganización funcional en planta ocasionando una mala distribución entre los espacios utilizados por cada organismo. Para la segunda etapa, se propone un núcleo sanitario funcional para el sector, un área de servicios donde se encuentre la sala de máquinas y sala de servidores, un lugar destinado para depósitos y luego el ala operativa constituida por las oficinas y organismos que hoy en día se sitúan en este bloque edilicio.



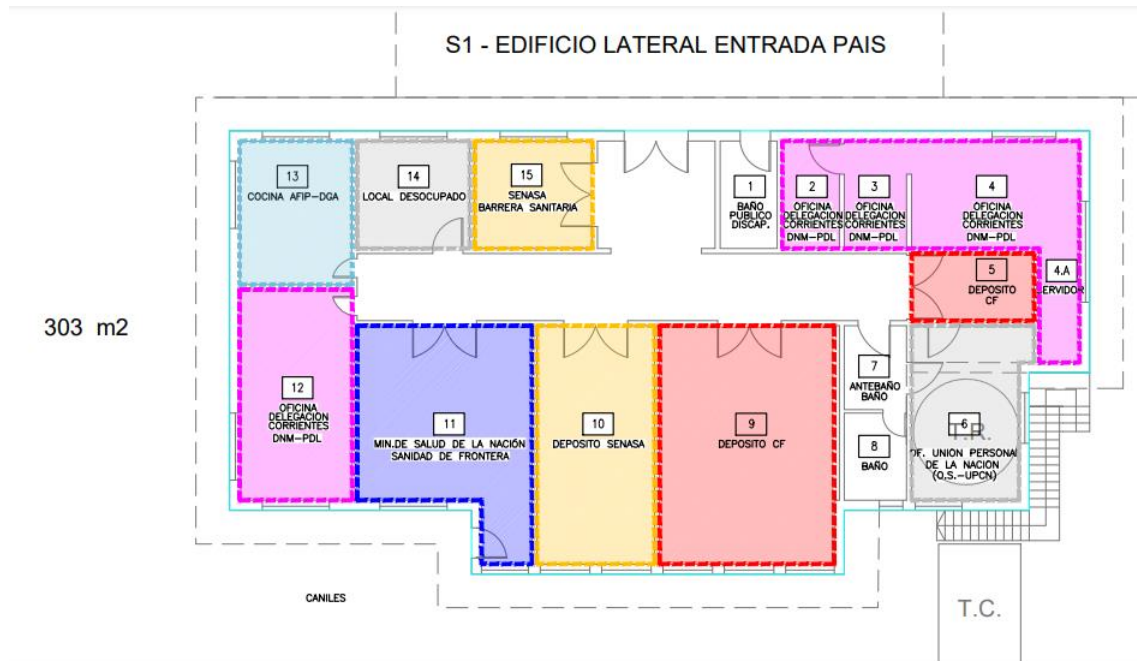


Ilustración 4 - Distribución actual edificio S1

AFIP MIGRACIONES SENASA SANIDAD DE FRONTERA (MIN. SALUD) CENTRO DE FRONTERA (MIN. INT.)

3.2 Edificio S2 – sector ingreso al país

En este bloque posee una superficie aproximada de 212 m2, y se compone programáticamente por usos específicos del centro de frontera compuestos por: un núcleo sanitario de uso público, depósitos, un receptáculo reacondicionado para la instalación de tableros y otro recinto que será donde actualmente se encuentran los tableros eléctricos correspondientes al alumbrado del puente fronterizo.



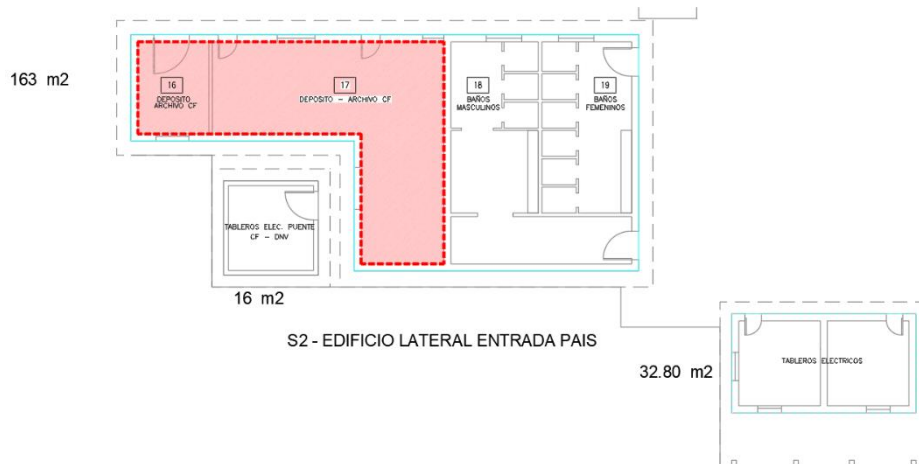


Ilustración 5- Distribución actual edificio S2

 CENTRO DE FRONTERA (MIN. INT.)

3.2.1 Observaciones:

El bloque dispone, al igual que los demás edificios del centro de frontera, locales destinados a depósitos. Se debería pensar en una futura ubicación disponiendo en una misma área todos locales destinados al mismo uso para evitar que se encuentren diseminados en distintos sectores del predio. Con este objetivo parte de los depósitos podrían ser utilizados para generar la ampliación o ubicación de alguna función que lo requiera.

En cuanto a los recintos continuo, donde actualmente se encuentra los tableros correspondientes al alumbrado del puente se propone trasladar hacia el espacio donde hoy se encuentran los demás tableros (32.80 m²) y, de esta manera en una segunda etapa, se podrían resolver y concentrar todo lo referente a instalación eléctrica en el mismo sitio (tableros y medidores).

3.3 Edificio S6 – edificio de control migratorio - ómnibus de entrada al país:

En este bloque posee una superficie aproximada de 270 m², y se compone programáticamente por usos específicos de control migratorio de ingreso al país para los usuarios que viajan en Bus de larga distancia. El edificio cuenta con un sector de apoyo donde se ubican el núcleo húmedo (cocina y baños)

3.3.1 Observaciones:

Para la etapa 2 se debe acondicionar la zona dársenas y generar un semicubierto para salvaguardar a los pasajeros que descienden para iniciar el trámite y viceversa.

Hoy en día un playón de extensas dimensiones acompaña a todo este sector el cual se propone acondicionar en función de la demanda real de buses y una porción podría destinarse para la implantación de un estacionamiento de vehículos particulares para el personal no jerárquico del centro de frontera.



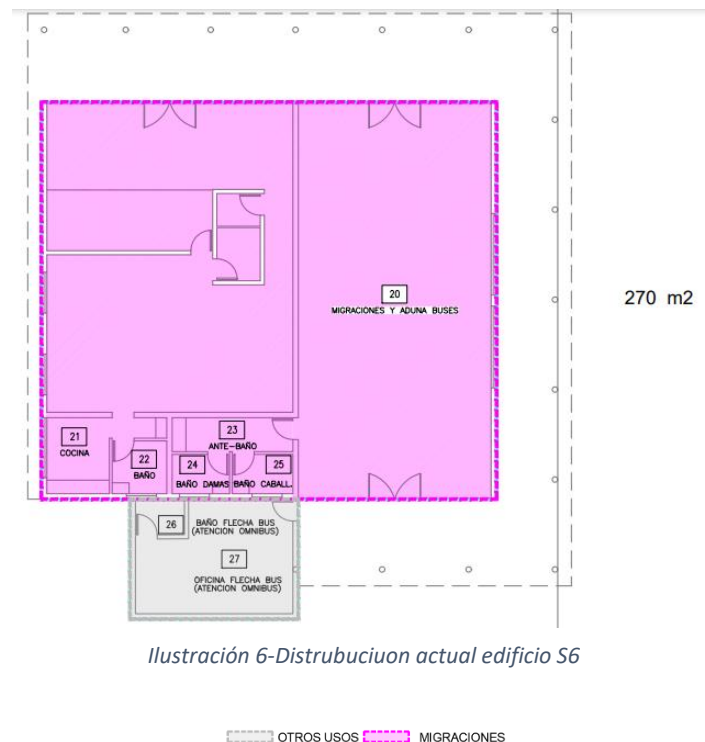


Ilustración 6-Distribución actual edificio S6

3.4 Edificio S3 – edificio central

Este bloque es el principal del complejo. Posee una superficie aproximada de 1260 m², y se compone programáticamente por usos específicos de la coordinación del centro de frontera, cuya parte de los locales están destinados a uso gerenciales, administrativos y depósitos. En segundo orden, en el centro del edificio se ubican las funciones correspondientes al control aduanero dividido por Aduana Argentina (AFIP) y Aduana brasilera (RF). Esta última (RF) posee áreas de descanso y vestuarios que son sectores que hay que tener en cuenta a la hora de desarrollar la segunda etapa. En el extremo del edificio lado opuesto del puente, se ubica todas las oficinas de control migratorio (dirección nacional de migraciones) donde parte de los usos se trasladarán en un futuro inmediato hacia los nuevos edificios propuestos en la etapa 1, (la cual se tratará posteriormente), pero vale aclarar que en un segundo nivel se mantendría la oficina gerencial del organismo. En una tercera instancia el edificio está compuesto programáticamente por otros usos destinados a la Policía federal de Brasil, Ministerio de Agricultura, Pecuaria y abastecimiento de Brasil (MAPA), Agencia nacional de vigilancia sanitaria de Brasil (ANVSA) y Oficina de Turismo de Paso de los Libres (Municipalidad de Paso de los libres).

Por último, el edificio posee un segundo nivel que hoy en día está ocupado por la Dirección Nacional de Migraciones y es utilizado como área de descanso, compuesto por dormitorios, baño y cocina. La segunda etapa reformula y remodela esta planta con el fin de obtener un uso específico para albergar a funcionarios visitantes del centro de frontera.

3.4.1 Observaciones:



En líneas generales, el edificio es deficiente a nivel de organización funcional en planta, observándose distintos núcleos húmedos diseminados, duplicación de locales con la misma función (como es el caso de los depósitos), sectores sin unificar perteneciente a un mismo organismo (DNM), locales residuales sin uso o no funcionales para el uso asignado y duplicación de circulaciones internas.

En la segunda etapa, se deberá reorganizar la circulación y la planta del edificio creando espacialidades más flexibles y funcionales a lo que refiere a uso administrativo/ejecutivo, centralizar funciones en relación a servicios (sanitarios y cocina) y por último organizar un sector asociado a áreas de descanso/habitacionales para los organismos brasileros. en lo que respecta a la planta alta, se deberá mejorar la distribución para generar nuevos dormitorios para funcionarios nacionales. la mayor parte del programa necesario del centro de frontera deberá concentrarse en este bloque. Estos temas se tratarán con mayor profundidad en el ítem correspondiente.

AFIP RECEITA F. MIGRACIONES CENTRO DE FRONTERA (MIN. INT.) OTROS USOS

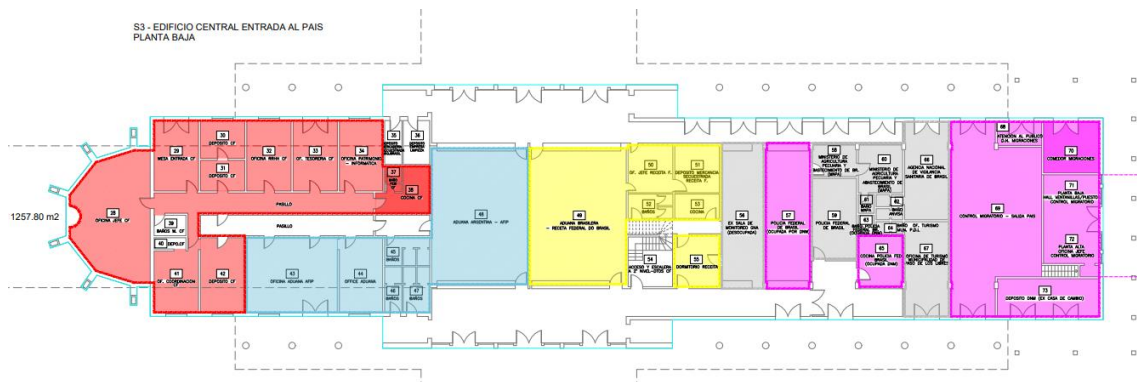


Ilustración 7. Edificio central - planta actual

3.5 Edificio S4 y S5 – edificio Gendarmería Nacional y núcleo sanitario de uso público

El edificio destinado a Gendarmería posee una superficie aproximada de 310 m2. Los usos y funciones dentro de este bloque son exclusivamente de GNA. Por otro lado, el núcleo Sanitarios de uso público tiene un área que se aproxima a los 60 m2.

3.5.1 Observaciones:

El edificio de Gendarmería Nacional a nivel organizativo presenta algunas falencias. Por ejemplo, posee una zona húmeda desagregada y se observa una desproporción donde el vestuario masculino posee dimensiones más grandes que el femenino. Otra situación que se observa, es que hay locales que se sitúan uno al lado de otros y funcionalmente son incompatibles. Por ejemplo, los dormitorios (entendidos como un área de descanso) en lugar de estar agrupados en una misma zonificación están contiguos a otros locales que cumplen funciones administrativas u operacionales. La propuesta para la etapa 2 es la de refaccionar y redistribuir la planta de este edificio para generar una mejora funcional.





Por otro lado, para el núcleo sanitario (S5) se realizará una remodelación integral y servirá de apoyo para los pasajeros que deban concurrir al futuro edificio E2 (edificio de control migratorio de buses –salida del país, actualmente en ejecución). Otra posibilidad es la de incluir este núcleo de servicios en dentro de la ampliación del E2, en la segunda etapa.

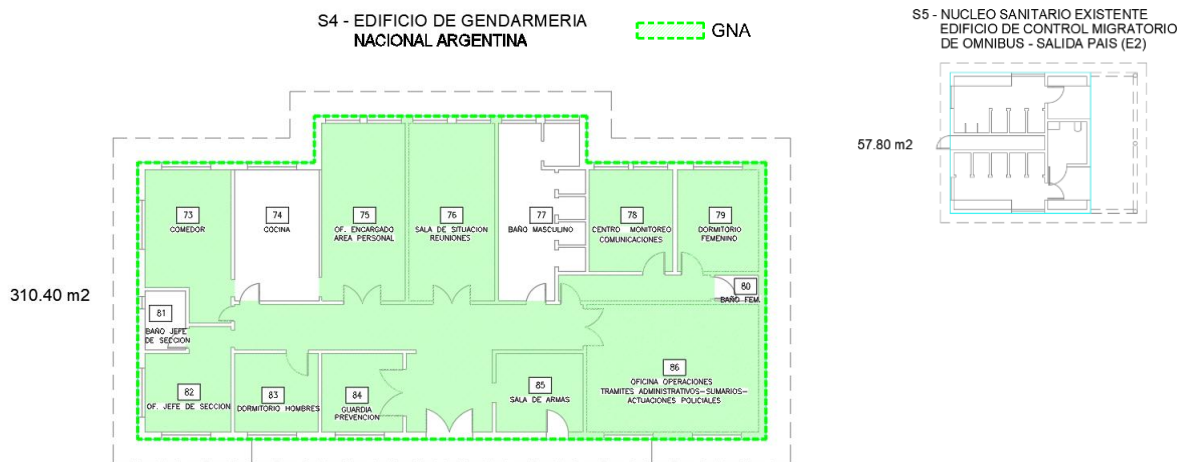


Ilustración 8-Edificio S4 GNA y S5 Núcleos sanitario públicos

3.6 Conclusiones- áreas imprescindibles y balances de superficies

Luego de mencionar las características a nivel programático de cada uno de los bloques que componen el complejo se puede mencionar los siguientes hallazgos:

3.6.1 Usos duplicados y mal distribuidos: Núcleos húmedos y depósitos

Como ya fue enunciado anteriormente se puede observar la mala distribución de los distintos núcleos húmedos compuestos principalmente por cocinas y baños. Se observa que generalmente cada organismo posee su zona húmeda ocasionando una demasía de instalaciones de este tipo cuando en realidad podría centralizarse y zonificarse en planta de una manera más organizada y funcional para un uso general y compartido, como ocurre en todo ámbito laboral donde conviven varios equipos en simultaneo.

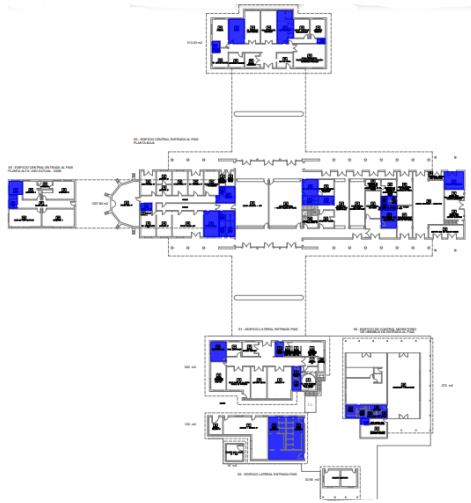
SUPERFICIE ACTUAL DESTINADA A NUCLEOS HUMEDOS (SANITARIOS Y COCINAS).

TOTAL= 363.78 M2

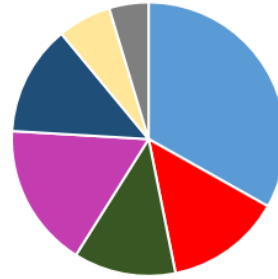
132.11 M2 CORRESPONDEN A BAÑOS PUBLICOS, 231.67 M2 A USO PRIVADO DE LOS SIGUIENTES ORGANISMOS:

CF 54.51 M2, GNA 48.03M2, DNM 67.85 M2, AFIP 52.01 M2. R.F 25.24 M2, MAPA 1.68 M2, PFB 1.68 M2, ANVISA 3.78 M2, TURISMO 1.81 M2, UPCN 9.62 M2





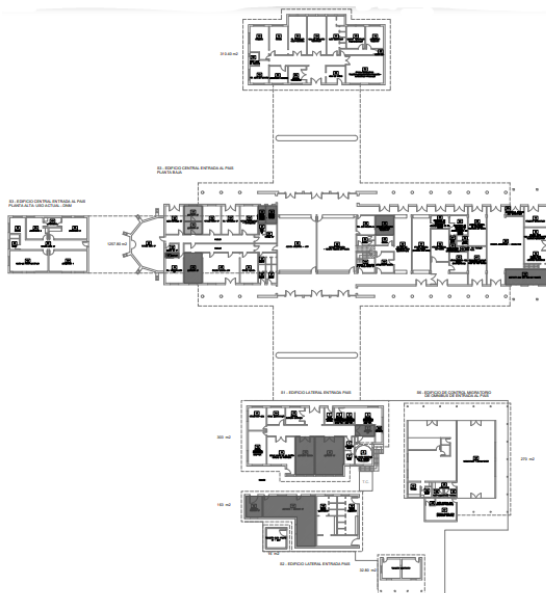
NUCLEOS HUMEDOS -AREA (M2)



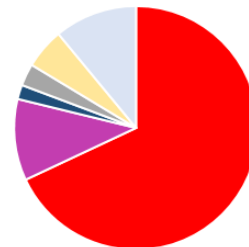
■ USO PUBLICO ■ COORDINACION C.F. ■ GNA ■ DNM ■ AFIP ■ RECEITA ■ OTROS

3.6.2 Depósitos:

Otro de los usos que se dan en los locales corresponden a los depósitos. Se observan que están ramificados en los distintos edificios del complejo de manera desorganizada. En la segunda etapa se deberá contemplar un área destinada para concentrarlos salvo algún requerimiento particular y que esté justificado coherentemente. En la futura área destinada a este uso, la misma interiormente podría estar subdivida por la cantidad de organismos que la necesiten.



DEPOSITOS -AREA (M2)



■ COORDINACIÓN C.F. ■ DNM ■ AFIP ■ LIMPIEZA ■ RECEITA ■ SENASA

153.88 m2 corresponden a uso exclusivo del CF, DNM: 24.45 m2, AFIP 4.30 m2, limpieza 6.62 m2, R.F. 12.14 m2, SENASA 24.85m2





3.6.3 Balance de superficies:

Según lo computado se identificaron las siguientes superficies correspondiente a cada organismo que cumplen funciones dentro del complejo del Centro de Frontera de Paso de los Libres. Los usos corresponden a las condiciones actuales.

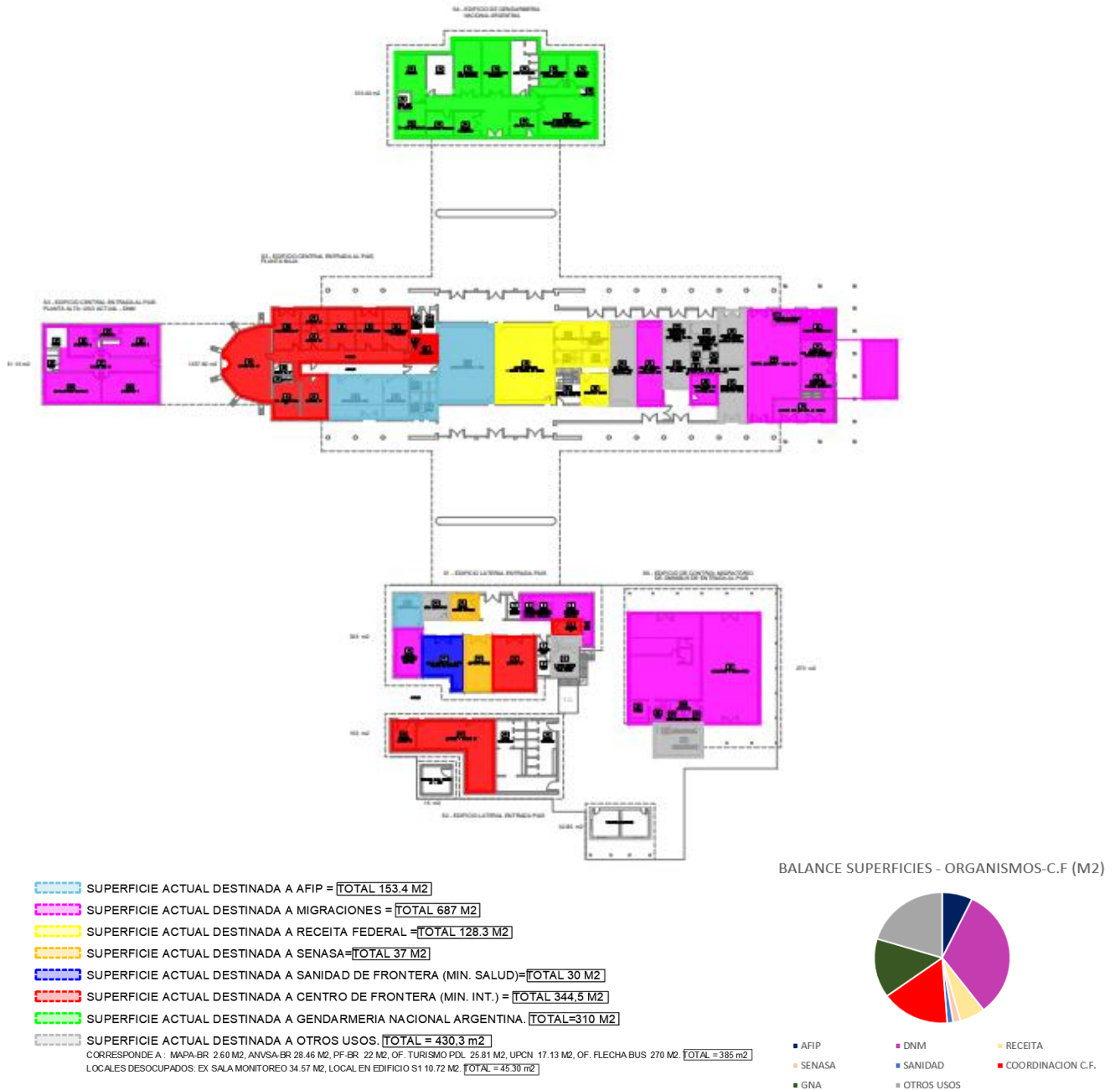


Ilustración 9- Balance de Superficies





Como conclusión se llega a que la mayor superficie ocupada corresponde a Dirección Nacional de Migraciones, en segundo lugar, pertenece a los usos exclusivos del C.F y en tercer orden a GNA.

Por último, en lo que respecta el programa actual y habiendo relevado las superficies ocupadas por cada organismo, analizando la funcionalidad en función de los espacios se pudo realizar una discriminación de las distintas áreas clasificándolas en imprescindibles, prescindibles y en termino intermedio algunas zonas que quedan en análisis para consultar junto a la coordinación del centro de frontera para conocer su estado y si se deberían incluir en la segunda etapa o no.

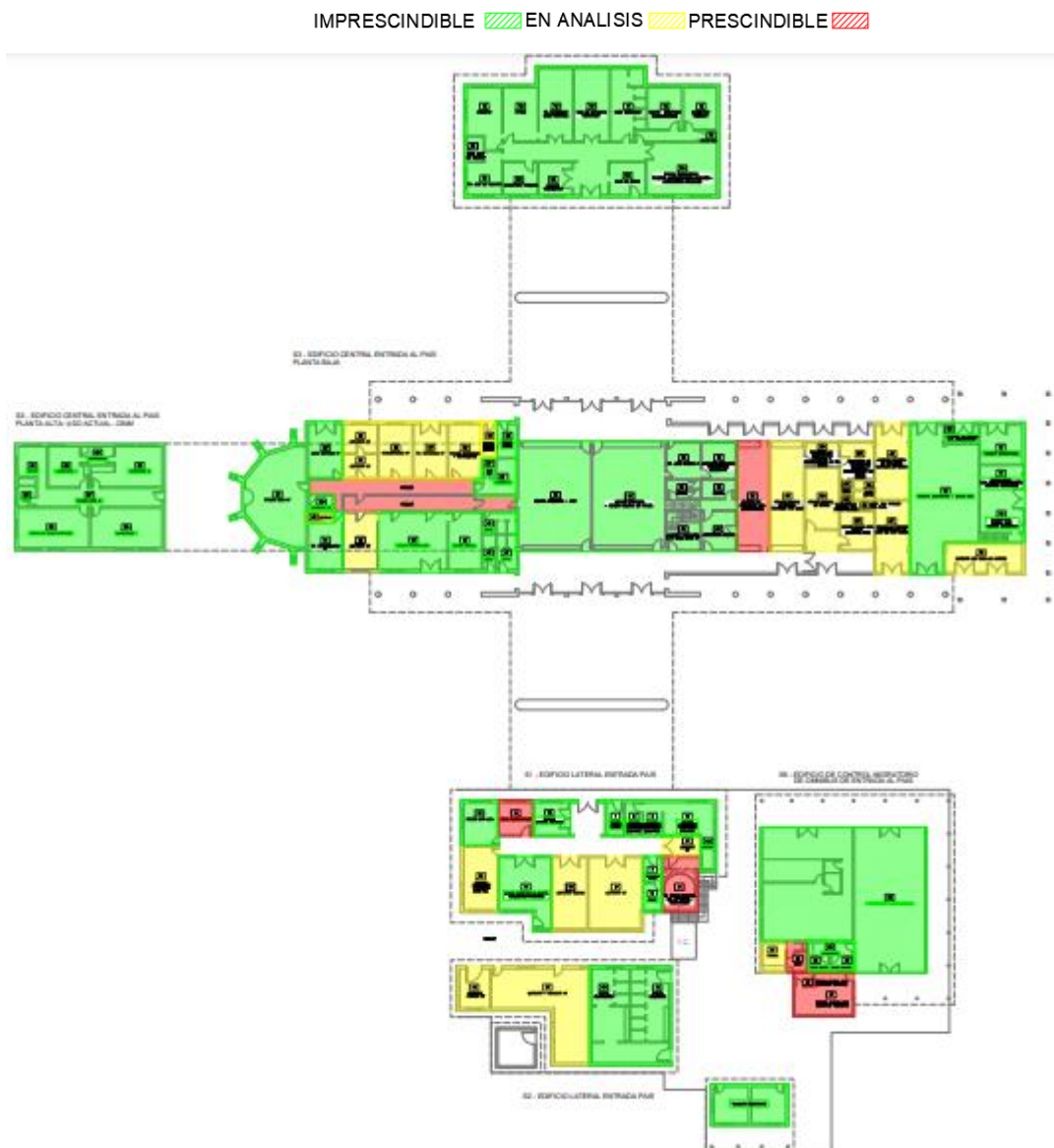


Ilustración 10. Áreas Imprescindibles, Prescindibles y en Análisis





Dentro de las áreas imprescindibles, se entiende a los sectores que son esenciales para el funcionamiento de cada organismo y se deben tener en cuenta para el proyecto de la segunda etapa y reformulación de la planta de arquitectura. El objetivo de la refuncionalización es conservar las funciones, pero con otro orden y superficies acordes a los requerimientos.

Dentro de las áreas prescindibles o en análisis, se encuentran las áreas que podrían no tenerse en cuenta para el proyecto de la segunda etapa, esto corresponde a: multiplicación de circulaciones o pasillos, exceso o mala distribución de depósitos, locales que no tienen relación con el centro de frontera (oficinas de empresas de ómnibus), locales desocupados, multiplicación o mala distribución de sanitarios y locales pertenecientes a organismos menores.

4- ETAPA 1 (EN EJECUCIÓN)

En carácter de antecedente vinculante para el proyecto de la etapa 2, se describirá de forma sintética la situación de la Etapa 1, la cual se encuentra en plena ejecución.

Desde el punto de vista general, el objetivo de esta etapa es reorganizar el tránsito vehicular en el complejo fronterizo, ampliando las vías de ingreso y egreso, generando nuevos edificios de apoyo destinados a tareas de control del creciente número de usuarios. A continuación, se detallará cada uno de los componentes del proyecto:

4.1 Infraestructura general

- Destinar ambas vías existentes para el ingreso y control de vehículos particulares. El edificio principal existente, quedará destinado entonces para uso exclusivo de control de ingreso al país.
- Realizar una nueva vía de circulación de ingreso país exclusiva para ómnibus que desemboca directamente en el área de estacionamiento existente: Pavimento e iluminación general.
- Nueva vía Salida País tanto para ómnibus y vehículos particulares sobre el margen sur del predio: Pavimento e iluminación general.
- Área de estacionamiento para ómnibus. Puesta en valor de iluminación existente: incorporación de tecnología LED
- Tendido y Conexión de la cámara cloacal existente a la red cloacal para normalizar el vertido de efluentes cloacales.

4.2 Nuevo edificio migraciones (E1)

- Cubierta metálica de 700 m² aproximados que alberga 8 (ocho) cabinas nuevas de control migratorio para vehículos particulares y un sector de apoyo sanitario en planta baja con una oficina y sala de espera en primer piso. Se trata de una cubierta con perfiles metálicos a un agua con columnas inclinadas tubulares y cubierta de chapa con aislación. En cuanto a su cerramiento, se planteó un muro de ladrillos huecos compuesto, con





cámara de aire, revocados interior y exteriormente, finalizados con pintura. Las carpinterías perimetrales poseen marco de aluminio. Las cabinas son pre conformadas.

4.3 Nuevo edificio control Salida (E2)

- Cubierta metálica de 725 m² aproximados que albergará 3 (tres) oficinas gerenciales correspondiente a cada organismo, lugar para 12 mostradores de atención para realizar los controles de migraciones correspondientes a los pasajeros de ómnibus, zonas de circulación, área para control aduanero (scanner), baños y office para funcionarios, 9 (nueve) dársenas de espera para ómnibus de pasajeros. El edificio se materializa con una cubierta de chapa a un agua compuesta por perfiles metálicos y columnas inclinadas tubulares. En cuanto a su cerramiento, posee un muro de ladrillos huecos compuesto, con cámara de aire, revocados interior y exteriormente, finalizados con pintura. Las carpinterías perimetrales poseen marco de aluminio.

4.4 Nuevas cabinas ingreso (E3)

- Delante del edificio principal existente se ubicarán dos cubiertas de 330m² cada una que alojarán 12 cabinas pre conformadas destinadas a control de migraciones ingreso país. Las cubiertas al igual que el resto de los edificios nuevos, son de estructura metálica y cubierta de chapa, inclinadas a un agua.

4.5 Hospital Modular:

- Durante el año 2020, debido a la necesidad sanitaria y emergencia COVID-19, el objetivo fue poner en valor diferentes pasos fronterizos a nivel federal, por medio de la ejecución e implementación de Centros Sanitarios, anexados a los predios existentes para complementar la estructura de los mismos.

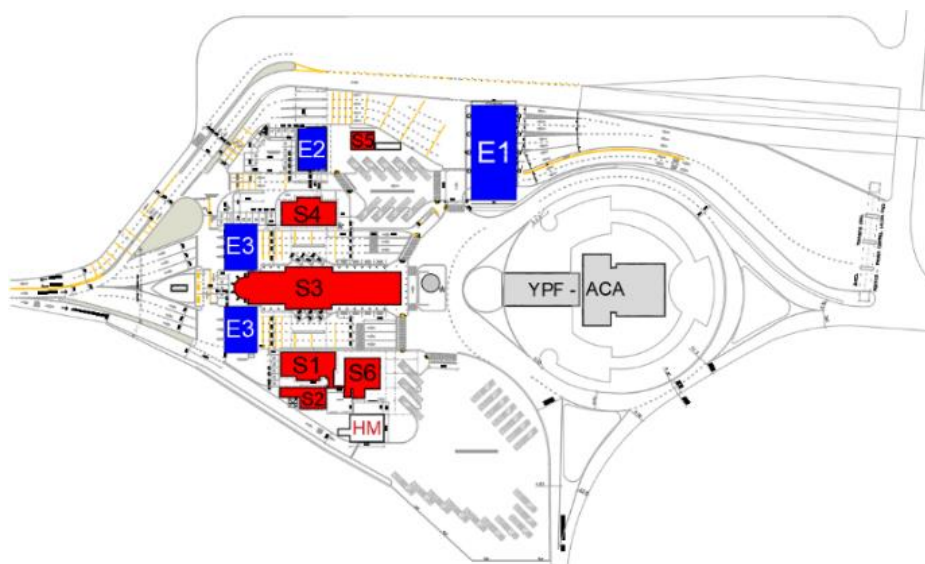


Ilustración 11 Masterplan Etapa 1 - los edificios correspondientes a esta etapa son los marcados en color azul



5- ETAPA 2

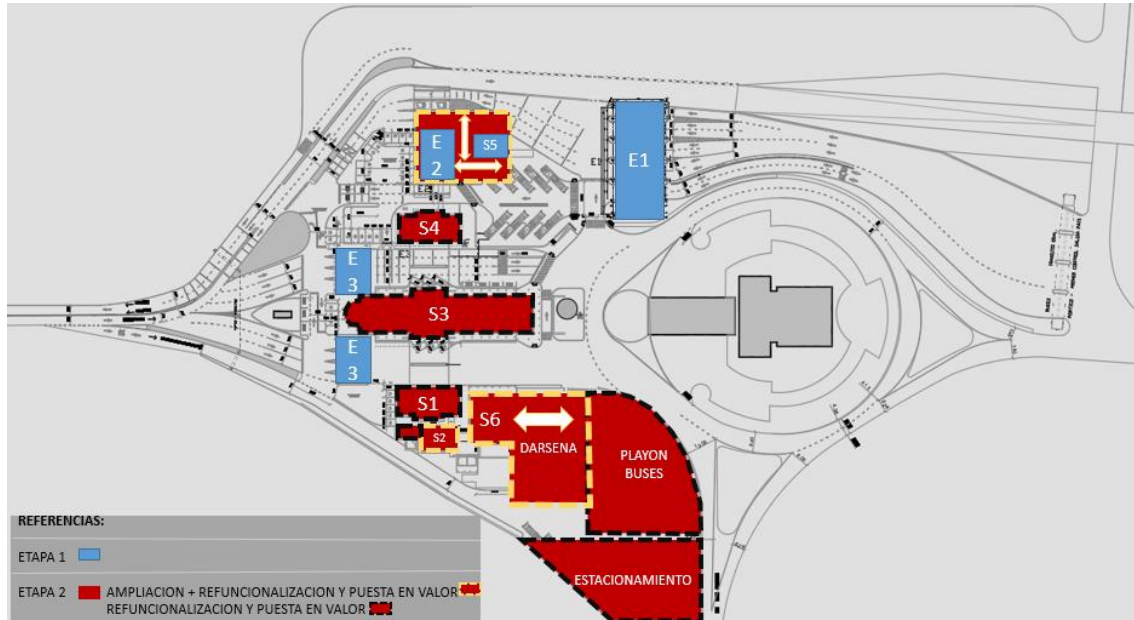


Ilustración 52. Esquema Etapa 2

Como se indicó anteriormente, la idea principal de la segunda etapa desde lo edilicio es refuncionalizar y remodelar los bloques existentes y ampliar algunos sectores de los mismos. En el bloque principal (**S3**) la idea es organizar internamente el edificio a través de una circulación clara y lograr unificar sectorialmente de manera organizada los núcleos de servicio y cada uno de los organismos dentro de la distribución en planta. En lo referente al exterior y entorno inmediato del mismo, la idea es implementar sectores de detención para vehículos que tengan inconvenientes con algún tipo de control migratorios o aduanero, acompañado de un área de control exhaustivo con fosas de inspección cubiertas. Mientras tanto, en lo que respecta al edificio de Gendarmería nacional (**S4**) se planteará una nueva distribución en planta del edificio actual que satisfaga las necesidades del organismo. Por otro lado, el edificio (**E2**) (control migratorio y aduanero de buses, egreso país), se deberá ampliar para poder satisfacer la demanda real y dentro de este plan evaluar si considerar el núcleo sanitario dentro o fuera de la infraestructura. En relación al edificio **S6** (control migratorio y aduanero de buses, ingreso país) se necesitará ampliar la superficie, integrando un sector para los controles de AFIP, remodelación y ampliación de núcleos sanitarios existentes (**S2**), implementación de dársenas cubiertas de ascenso y descenso de pasajeros. Con respecto al edificio **S1** se propone realizar una puesta en valor, reorganizando la distribución en planta sectorizando los usos de servicios y núcleo húmedo por un lado y lo referente a áreas operativas/administrativas por otro. En este bloque edilicio estará ubicado la sala de máquinas y sala técnica de servidores/racks.





5.1-Refacción y refuncionalización de edificios existentes

Los edificios presentan serios problemas de filtraciones, las oficinas no son adecuadas y deberán adaptarse el nuevo funcionamiento del centro. A continuación, se detallará cada rubro:

5.1.1 Cubiertas

Situación Actual:

Las cubiertas cuentan con una terminación de tejas coloniales, y se encuentran con total falta de mantenimiento. La estructura portante varía de acuerdo a cada edificio: los que son materializados mediante losas inclinadas de hormigón armado (las tejas están colocadas con una base mortero) o estructura portante de madera (tirantes, entablonados, etc.), la cual se encuentra en estado de putrefacción en sectores puntuales.



Ilustración 13-Deposito CF



Ilustración 8. Deposito CF



Ilustración 15. Deposito CF



Ilustración 86. P.A. Edificio Central



Ilustración 8.P.A. Edificio Central – dtos.



Ilustración 18- Cubiertas correspondientes a Baños y deposito (tejas dañadas, sin mantenimiento y con vegetación)



Ministerio del Interior
Argentina



Ilustración 19. Imagen general de sistema de cubiertas



Ilustración 9. Imagen general de Sistema de Cubiertas

Argentina **unida**



Dirección Nacional de Asuntos Técnicos de **Fronteras**



Etapa 2:

En caso de las losas, se deberá reparar la aislación hidráulica y se deberá estudiar el procedimiento para poder retirar las tejas existentes, ya que como se mencionó, están colocadas con mortero de asiento. En el caso donde la estructura portante sea de madera, también deberá reemplazarse totalmente según corresponda.

5.1.2 Cielorrasos

Situación Actual:

En correspondencia con el anterior ítem se puede observar, debido a las filtraciones y falta de mantenimiento, daños en la mayoría de los cielorrasos. Se aprecia que según el local varía el tipo constructivo de los mismos diferenciándose entre: aplicados o suspendidos (con método constructivo tradicional o con perfiles galvanizados y placas de roca de yeso, tipo Durlock).



Ilustración 111- Vestuario Min. Salud (Sanidad Front.)



Ilustración 10. oficina Jefe C. F.



Ilustración 23. Oficina Migratoria



Ilustración 24. Senasa



Ilustración 25. Receita Federal



Ilustración 26. Gendarmería Nacional Argentina



Ilustración 27. Desprendimientos de cielorraso aplicado por filtraciones

Etapas 2:

Una vez que se hayan reparado el sistema de cubiertas, aplicando las aislaciones correspondientes se deberá proceder al reemplazo de los cielorrasos. En el caso de ser suspendido, se propone implantar un sistema tipo "Durlock" armando una estructura de perfiles de chapa de acero zincada por inmersión en caliente sobre la cual se fijarán las placas de yeso. Se deberá evaluar según cada caso, la incorporación de tapas de inspección para facilitar el mantenimiento futuro de las instalaciones. En caso de ser aplicado, se deberá realizar los trabajos de yesería correspondientes a este tipo constructivo.



5.1.3 Muros

Situación Actual:

Quedan en evidencia la ausencia de mantenimiento de los muros tanto interior como exteriormente. En la mayoría de los casos, presentan filtraciones debidas a intersticios en las uniones entre las carpinterías y muros, daños ya mencionados como las averías en las cubiertas, fallas o antigüedad de la impermeabilización, capilaridad, rotura de instalaciones sanitarias o pluviales, humedad ascendente del terreno, entre otras causas. En las siguientes imágenes se exponen algunos sitios puntuales que sufren de esta problemática.



Ilustración 28. Senasa



Ilustración 29. Cocina coord. CF



Ilustración 30. Vest. Sanidad Front.



Ilustración 31. Coordinación de Centros de Frontera



Ilustración 32. Mesa entrada de centro de frontera



Ilustración 33. Ex UPCN



Ilustración 34. Baños públicos



Ilustración 35. Jefatura de Centros de Frontera



Ilustración 36. Falta mantenimiento exterior y humedad ascendente



Ilustración 37. Falta mantenimiento exterior.



Ilustración 38. Falta mantenimiento exterior.



Ilustración 3912. Falta mantenimiento exterior.

Segunda Etapa de Proyecto:

Primeramente, se deberá resolver el problema de origen (filtraciones) y luego las tareas superficiales de compostura de revoques, yesería y pintura. Esta condición es una constante del complejo y se deberá proceder con la refacción total de las fachadas. Cabe mencionar que los muros exteriores están revestidos de tejas cerámicas hasta aproximadamente el metro de altura y en muchos sectores se observan la ausencia o faltante de piezas. Por eso mismo se propone que, a la hora de reparar todos los muros exteriores, retirar este revestimiento y realizar luego las tareas de revoque y yesería para nivelar y después pintar. Queda en evaluación si aplicar el mismo concepto que se consideró en la etapa 1 con los nuevos edificios: pintar desde el zócalo o nivel de piso terminado hasta el metro de pintura color PMS 415 cc y luego completar con Pintura color Pantone Cool gray 3.

5.1.4 Aberturas y carpinterías

Situación Actual:

Con respecto a las aberturas, el complejo aún sigue conservando las originales en su mayoría las cuales son de madera, salvo en algunos casos donde se han realizado ampliaciones, presentan otra materialidad como, por ejemplo, aluminio. En el caso de las carpinterías de madera, después de realizar una inspección ocular general se llegó a la conclusión de que si bien hay casos que se



encuentran en mal estado con algunas partes dañadas, por lo general se pueden conservar efectuando las reparaciones o restauraciones pertinentes y de esta manera se podría mantener las originales, cuidando la identidad del complejo. Actualmente les falta mantenimiento, y se puede deducir que fueron pintadas en el algún momento con pintura de color blanco. En las siguientes imágenes se podrán apreciar el estado general de las aberturas.



Ilustración 130. Ejemplos para conocer la situación de aberturas del complejo

Etapas 2:

La dirección de asuntos técnicos de Frontera ha realizado un relevamiento de cada abertura el cual deberá ser validado por la consultora. Se propone tener en cuenta este trabajo previo y relevar meticulosamente cada abertura y realizar los trabajos de restauración correspondiente, reponiendo piezas faltantes o en mal estado, remover la pintura para establecer su color natural, o sea madera.

5.1.5 Solados: interiores y exteriores

Situación Actual:

Hoy en día hay distintos tipos de solado en los diferentes sectores del complejo. En los solados interiores se destacan: cerámicos de granito, en los sectores más antiguos; piso flotante, en los sectores que comprenden la Jefatura del C.F y porcelanato en los lugares donde se realizaron intervenciones recientes, como es en el caso del edificio de control migratorio de ingreso país para usuarios de ómnibus (S6). Los solados exteriores, se componen por los que se encuentran





en las galerías, veredas perimetrales o zonas de tránsito peatonal. Se encuentran en su mayoría en muy mal estado con roturas, vegetación crecida entre las juntas de dilatación y deformaciones características del alto tránsito y falta de mantenimiento. En las siguientes imágenes se pueden ver la situación general de los solados del complejo.



Ilustración 141. Solados interiores actuales.



Ilustración 42. Imágenes de solados exteriores actuales

Etapas 2:

Uno de los criterios optados para la remodelación integral de todo el complejo es modernizar y unificar todos los solados interiores, es decir, que tenga la misma materialidad. Para la remodelación de los solados se está estudiando la alternativa de utilizar los mismos propuestos en los nuevos edificios correspondientes a la Etapa 1 que se encuentra en plena ejecución: Porcelanato tipo Alberdi formato 60x60 COD Domo gris o similar, para mantener la identidad de la intervención. En cuanto a los solados exteriores, se prevé aumentar la superficie de vereda y se propone para remodelar y unificar los solados, en cuanto a materialidad implementar hormigón peinado ya que constituye una solución económica, sencilla y estética de pavimentación, dando como resultado una superficie más rugosa y antideslizante.

5.1.6 Instalaciones sanitarias y renovación de núcleos húmedos

Situación Actual:



Actualmente los distintos núcleos húmedos del complejo tienen la característica de que presentan deterioros debidos a filtraciones, ocasionados por perdidas en cubiertas o roturas de alguna cañería, las cuales en su mayoría son de plomo y de hierro galvanizado. Asimismo, muchos de los artefactos se encuentran dañados y en uno de los núcleos principales falta un baño para

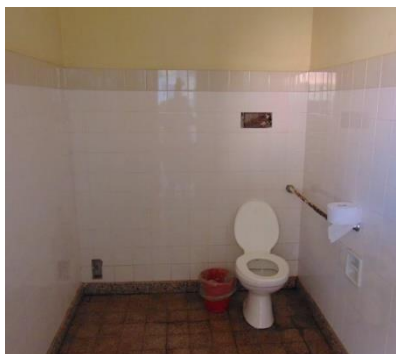


Ilustración 43. Baño para Personas con Movilidad Reducida



Ilustración 44. Ex cocina AFIP



Ilustración 45. Baños públicos



Ilustración 46. Cocina GNA



Ilustración 47. Baño GNA



Ilustración 178. Cocina P.A. Edificio Central



Ilustración 179. Baños Públicos



Ilustración 17. Baños Públicos



Ilustración 51. Baños CENTRO DE FRONTERA





personas con capacidades diferentes. A continuación, a modo de ejemplo se observarán algunas imágenes del estado general actual de Baños y cocinas del C. F.



Ilustración 192. Cocina CENTRO DE FRONTERA



Ilustración 193. Baños Públicos



Ilustración 54. Cocina Afip

Etapa 2

En esta segunda etapa se planteará la renovación de todas las instalaciones sanitarias comprendidas en los núcleos húmedos: caños de distribución, cañerías cloacales primarias y secundarias (para reemplazar las actuales de plomo y hierro galvanizado) y por otro lado se propone modernizar las griferías (por anti vandálicas), artefactos, revestimientos, solados y accesorios.

Como criterio general, se empleará las especificaciones técnicas incluidas en el ANEXO "20220906_CF_PDL_ET2_ANEXO1_BAÑO TIPO" donde se elaboró un plano tipo, con los criterios generales en cuanto a materiales, terminaciones y artefactos a emplear en la reforma.

5.1.7 Instalaciones contra incendio

Situación Actual

La instalación contra incendio se encuentra en un estado deficiente y obsoleta. El sistema utilizado hoy en día de prevención es el uso de matafuegos, ya que en el predio se encuentran nichos hidrantes, pero estos encuentran vacíos. Esto ocurre porque hay inconvenientes con el llenado del tanque de reserva el cual, tiene un porcentaje de su capacidad destinado a los sistemas contra incendio y no puede ser completado debido a la baja presión que posee la provisión de agua del predio.



Ilustración 20. Cañería contra incendio tanque de reserva (rojo)

Etapa 2:

Es descripta en conjunto con en el próximo ítem: instalaciones de provisión de agua y tanque de reserva.

5.1.8 Instalaciones de provisión de agua y tanque de reserva

Situación Actual:

El tanque de reserva del predio se encuentra elevado en la torre del predio del centro de frontera y presenta los mismos inconvenientes generales causados por la falta de manutención, encontrándose en un estado decadente.

Actualmente existe un inconveniente con la presión del agua en la conexión domiciliar al predio. Como no llega con la presión que debería satisfacer la impulsión y el llenado del tanque, se debió incorporar bombas para solucionar el desperfecto y anexar un tanque cisterna de manera contigua a la torre. Con este funcionamiento hoy en día el predio posee lo mínimo para proveer de agua a todos los núcleos sanitarios y dejando insuficiente, la posibilidad de abastecer las instalaciones contra incendio. Las siguientes imágenes ponen en evidencia el estado actual de la situación:

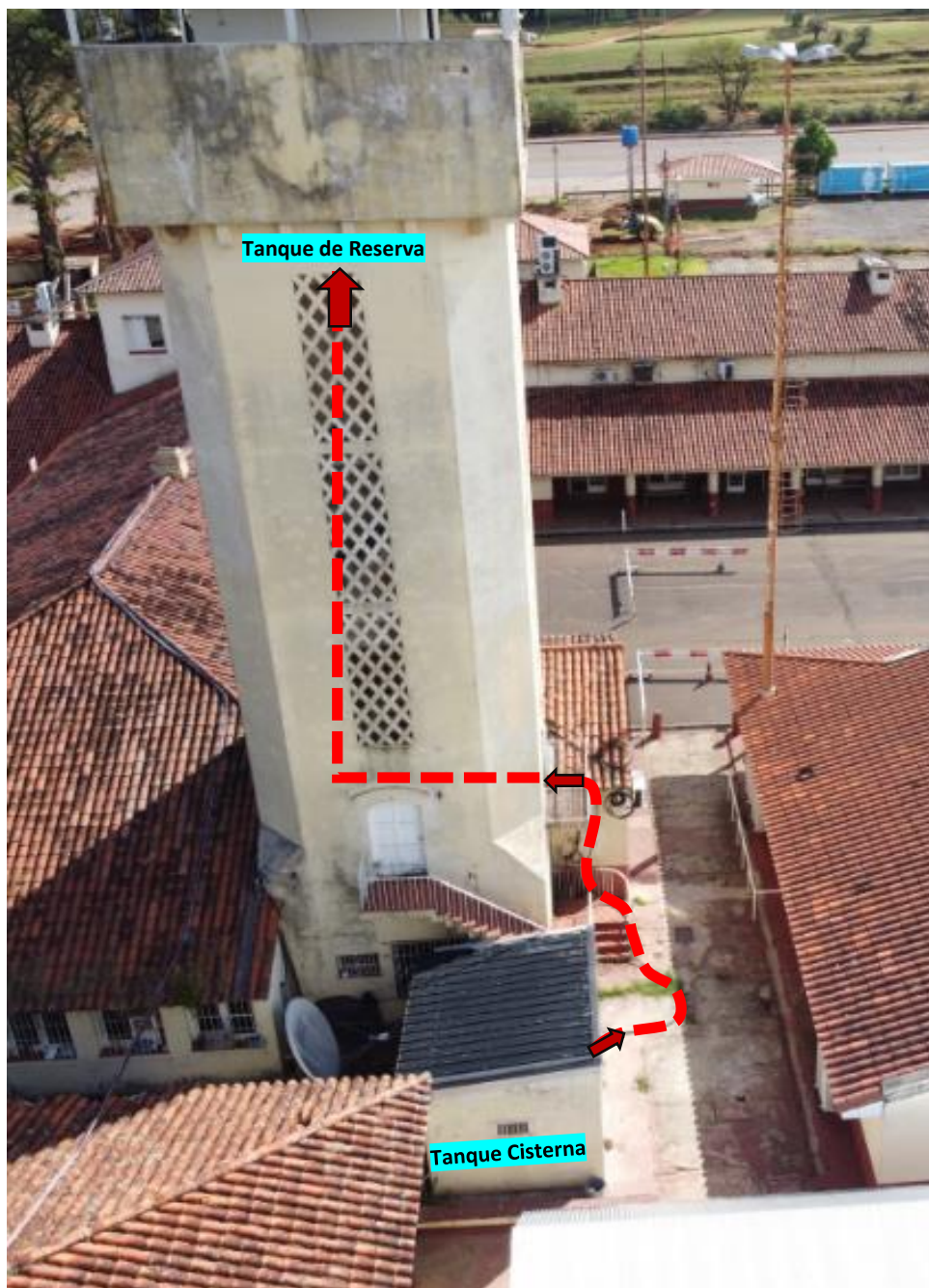


Ilustración 56.

Al T.C. llega el agua corriente impulsada por una bomba. Desde el mismo a través de una manquera se establece una conexión informal con el caño de impulsión el cual abastece al TR



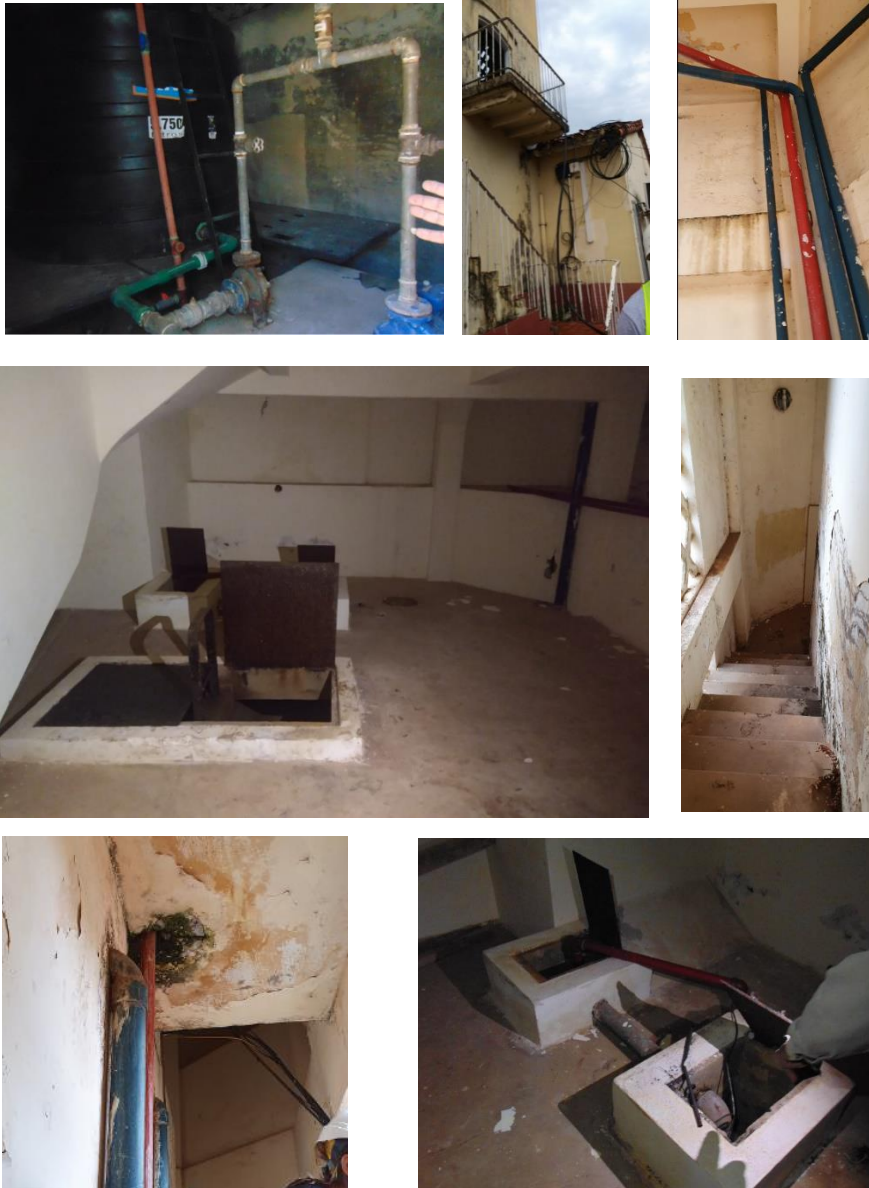


Ilustración 217. Imágenes correspondientes al tanque de reserva.

Etapas 2:

En la segunda etapa de proyecto, se deberá poner en valor toda la torre y el tanque de reserva realizando los trabajos de mantenimiento correspondiente a conexiones, bombas y cañerías, revoques, limpieza e impermeabilizaciones, pintura, etc. El tanque de reserva se propone que sea de uso exclusivo para las instalaciones contra incendio y, por otro lado, plantear otro tanque que sea para la provisión de agua potable a los distintos núcleos húmedos del predio. En base al proyecto y a las nuevas disposiciones de los núcleos sanitarios y cocinas se deberá calcular la capacidad que deberá tener la reserva.



5.1.9. Instalación eléctrica

Situación Actual:

Con respecto a las instalaciones eléctricas, también se encuentran deficientes. Recientemente se ha implantado un nuevo transformador donde llega la red de corriente eléctrica y desde allí se dirige hacia un gabinete contiguo a los sanitarios públicos (sector ingreso país – buses) donde se encuentra el medidor y los tableros principales donde se hayan los distintos circuitos que abastecen los sectores del predio. Se encuentra además otro gabinete más pequeño donde se concentran los circuitos de alumbrado del puente fronterizo (el centro de frontera comparte este tablero con Vialidad Nacional).

Actualmente en muchos sectores del predio, se observan tableros seccionales antiguos que deberán ser reemplazados, ya que algunos en algún momento sufrieron corto-circuitos que quemaron parte de la instalación. Por falta de mantenimiento de años, también se observa interruptores o luminarias en mal estado, canalizaciones y tendidos mal resueltos, bocas eléctricas dañadas en cielorrasos a causa de filtraciones y circuitos colapsados por la incorporación de nuevos artefactos como, por ejemplo: aires acondicionados, artefactos gastronómicos eléctricos, termo tanques eléctricos, resistencias para calentar agua de duchas, etc. En las siguientes ilustraciones se podrán identificar algunas falencias del sistema eléctrico actual.



*Ilustración 58. Transformador y acometida
(pasa por la cubierta de los sanitarios públicos)*



*Ilustración 59.
Transformador*



*Ilustración 60. Sala de
tableros*



Ilustración 231. Locales mal iluminados con conexiones mal resueltas



Ilustración 62. Bocas desafectadas por filtraciones

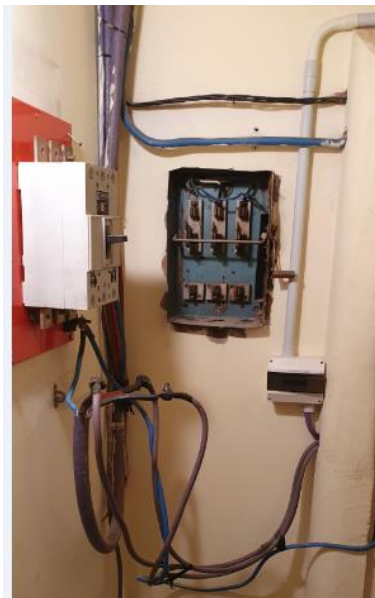


Ilustración 253. Tableros seccionales



Ilustración 64. Medidores



Ilustración 65. llaves electromagnéticas tanque de reserva

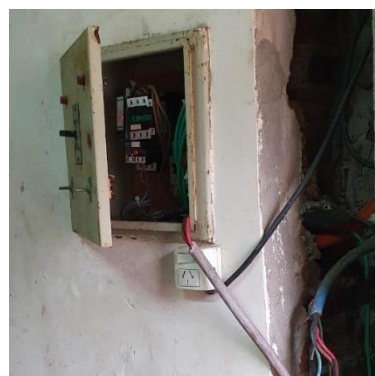


Ilustración 24. tablero bombas



Ilustración 227. Gabinete - tablero iluminación puente



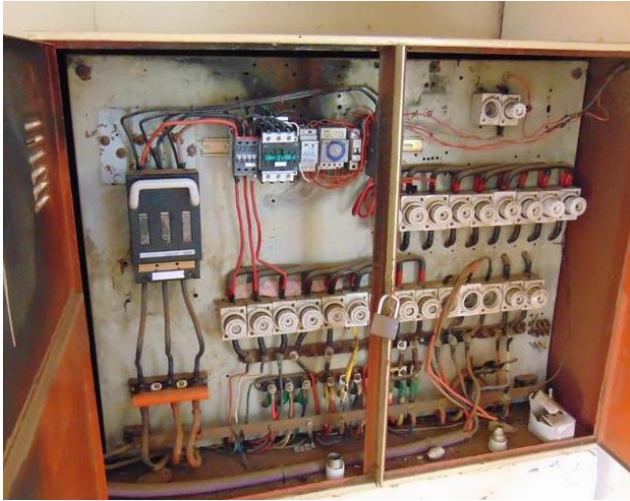


Ilustración 68. Tablero torre tanque de reserva



Ilustración 69. Tablero depósito SENASA



Ilustración 70. Tubos fluorescentes. Instalación precaria en galería



Ilustración 71. Torres actuales de iluminación.

Etapas 2:

Se deberá planificar un proyecto sectorizando el sistema y estableciendo medidores para cada organismo. Es necesario además adicionar además un proyecto integral de todos los circuitos organizados por áreas y sumar nuevos para usos especiales o nuevos equipos para no colapsar los ya existentes, con el correcto dimensionamiento de los cables conductores.

Otro tema a tener en cuenta es el proyecto de alumbrado del predio. Hoy en día hay sectores que se encuentran mal iluminados y se deberán incorporar nuevas columnas de alumbrado. Con respecto a las columnas actuales, se deberán modernizar incorporando un nuevo sistema de iluminación LED.



5.2-Equipamiento Tecnológico: CCTV y señales lumínicas y sonoras

5.2.1 Sistema CCTV, video vigilancia

Situación Actual:

Actualmente el centro de frontera cuenta con un CCTV pero es escaso para poder controlar y vigilar todo el predio. Las principales cámaras están situadas en el acceso al puente binacional (sobre el mástil) y en la actual área de ingreso/salida del país donde se efectúan los controles migratorios y aduaneros. Además en la torre se hallaba un domo que actualmente se encuentra desconectado.

A continuación, se podrán ver en las siguientes imágenes alguno de los sectores que cuentan con cámaras de seguridad.



Ilustración 72. cámara ubicada en sector edificio de GNA

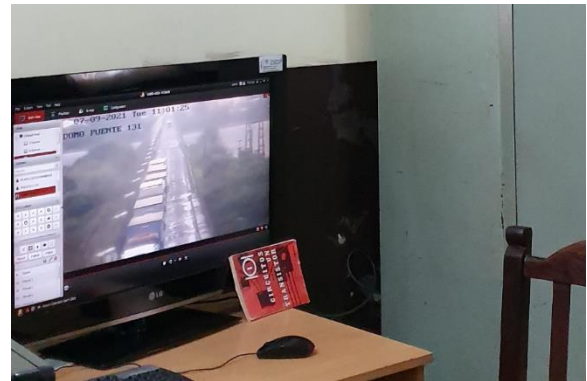


Ilustración 73. Sala de monitoreo GNA



Ilustración 74. Cámaras en actual ingreso país



Ilustración 75. Cámaras en actual ingreso país



Ilustración 76. Cámaras en actual ingreso país

Etapa 2:

Se deberá realizar un proyecto de circuito cerrado de video vigilancia. La misma deberá realizarse dentro de cada edificio y en todo lo que corresponde al predio. Las cámaras deberán estar ubicadas en puntos estratégicos y lugares donde se deba prevenir hechos delictivos o resguardar la seguridad de las personas que se encuentren transitando, ya sean usuarios o funcionarios del centro de frontera. Se deberá disponer de un centro de monitoreo equipado con la tecnología acorde donde se deberá centralizar todas las cámaras y el personal encargado de la seguridad podrá velar por la integridad de los usuarios, funcionarios y trabajadores del complejo. Se deberá proponer distintos sistemas de CCTV para evaluar cuál podría ser el más conveniente y eficiente.

5.2.2 Señales lumínicas y sonoras

Situación Actual:

El centro de frontera no cuenta actualmente con un sistema lumínico sonoro.

Etapa 2:

Se deberá instaurar un sistema señales lumínicas en los edificios de control migratorio de ingreso y salida del país (E1 y E3). Cada una de las cabinas de control migratorio deberá contar con un semáforo que indique el avance (luz verde) o detención (luz roja) del vehículo posicionado en el respectivo carril.

El sistema óptico de la señal consiste en el módulo constituido por el conjunto de LEDs, el juego de lentes que conforman la señal luminosa y el circuito electrónico que sirve de interfaz con el controlador de tránsito. Este módulo con los elementos de ajuste y fijación está destinado a proporcionar una señal luminosa en una sola dirección. Existirá un módulo para cada color del semáforo vehicular, es decir rojo o verde.





Este sistema lumínico se deberá complementar un sistema sonoro compuesto por alarmas que tendrán el fin de ser accionadas en caso de emergencia o en la situación de que algún usuario mal intencionado quiera evadir los controles con su vehículo. La señal del sonido se emitirá desde un pulsador y se reproducirá a través de alguna sirena acompañada de una baliza o faro rotativo 360° localizados en la cubierta de cada cabina. De esta manera se dará aviso a las fuerzas de seguridad sobre algún inconveniente o siniestro.

5.3 Proyecto vial

Situación Actual:

En cuanto a pavimentaciones hay sectores que se encuentran críticos, sobre todo el actual sector de salida de camiones. Hay evidencias de que se encuentra diversidad de tipos de estructuras de pavimentos, en áreas reducidas. Esto es nocivo, tanto para conseguir calidad en su ejecución, como para minimizar los costos de mantenimiento. Debido al reconocimiento de campo y la evaluación visual del pavimento, realizado en la visita a obra por el especialista en suelos y pavimentaciones, se determinaron las secciones a remover o reforzar, y la determinación de los puntos necesarios de auscultar la estructura de pavimentos, a través de calicatas.

En cuanto señalización, el centro de frontera no posee demarcación horizontal o la misma se encuentra sin mantenimiento. La señalización vertical, es escasa o nula. Para mostrar el estado actual del pavimento se exponen zonas críticas mediante las siguientes imágenes del centro de frontera.



Ilustración 77. Sector tránsito pesado. Conviven distintos tipos de pavimento, en mal estado



Ilustración 78. Mal estado del pavimento en el sector de tránsito pesado

Etapa 2:

Para complementar la intervención que se está desarrollando en la etapa 1, se desarrollará para la segunda etapa un proyecto vial que abarcará nuevas pavimentaciones, señalamiento (vertical y horizontal) y elementos para garantizar la seguridad vial del centro de frontera.

5.4 Seguridad

5.4.1 Cerramiento perimetral

Situación Actual:



El predio actualmente cuenta con una necesidad imperiosa de contar con algún tipo de seguridad física en todo su perímetro. Cuentan con sucesivos antecedentes de actos delictivos, roturas de alambrados, contrabando y hurtos.



Ilustración 79. Perímetro del centro de frontera sin protección vulnerable a intrusiones y actos delictivos

Etapa 2:

Se debe prever en el proyecto identificar los metros lineales y un sistema de seguridad perimetral con el tipo de diseño a ejecutar. Debe ser robusto, difícil de violar y escalar para evitar intrusiones y actos delictivos.

5.4.2 Cabina de control migratorio elevado

Situación Actual:

Actualmente se encuentran unos módulos precarios donde se realizan los controles migratorios aduaneros de salida del país para el tránsito pesado.



Ilustración 80. Módulos de control de salida del país, tránsito pesado

Etapa 2:

Se deberá implementar, tal como se manifiesta en los planos de anteproyecto, un prototipo infraestructura elevada a nivel de ventanilla del camión para facilitar los controles y operatoria



del trámite. Se podrá tener en cuenta la materialidad implementada en las cabinas propuestas en los edificios E1 o E3 para mantener la coherencia y lenguaje del centro de frontera.

5.4.3 Garitas y puestos de control de Gendarmería Nacional Argentina

Situación Actual:

Actualmente GNA no cuenta con puestos de control en el predio y se concentra solamente en la zona cercana al mástil, es decir, en el acceso al puente binacional y en la zona de salida del país, continuo a los habitáculos de control migratorio-aduanero. Los efectivos circulan en puntos estratégicos para lograr el control y vigilancia general del predio.

Etapas 2:

Para la siguiente etapa se planificó en conjunto con GNA establecer dentro del master plan 8 puestos de control en distintos puntos estratégicos del centro de frontera. Algunos de ellos deberán estar elevados según la especificación indicada.

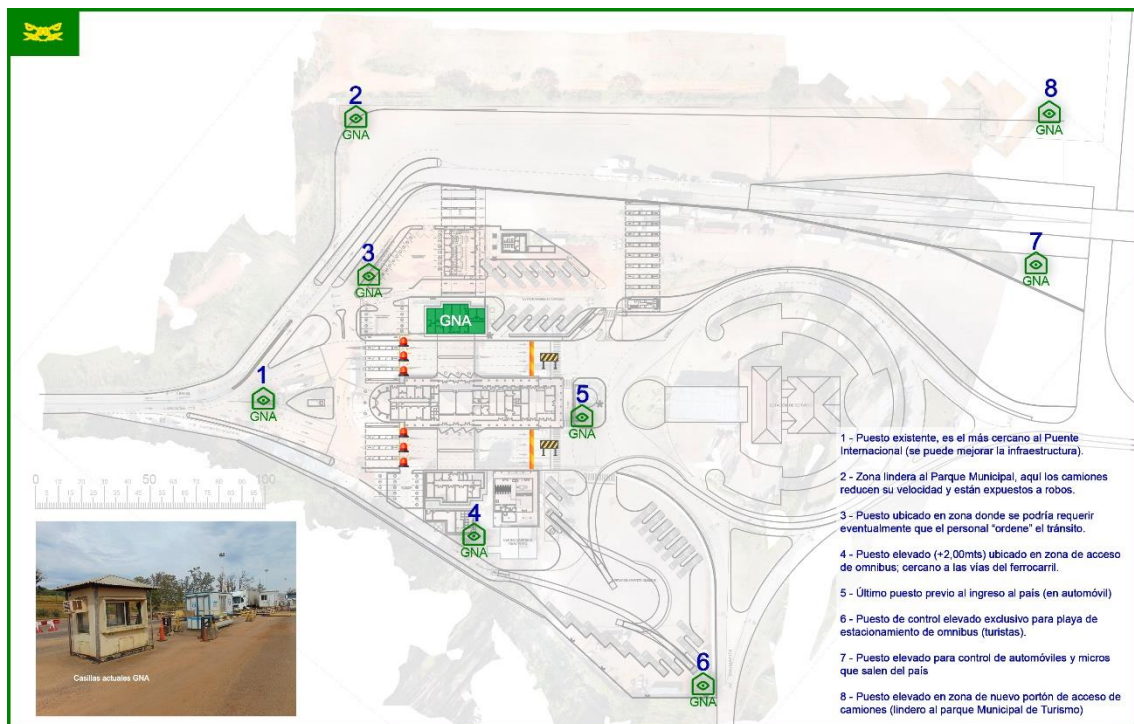


Ilustración 81. Plano de puestos de control GNA

5.4.4 Pórticos ingreso y egreso país

Situación Actual:

Actualmente tanto como en la situación de salida o ingreso al país no se cuenta con pórtico de control. Como se mencionó en el ítem anterior, cerca de la ubicación del mástil se encuentra un punto de control de GNA, al igual que en el extremo opuesto. También, se observa la carencia de





señalización para el usuario. La idea de establecer pórticos de control surge del antecedente relevado en el Centro de Frontera de Concordia – Salto.



Ilustración 82. Situación de ingreso y egreso al predio. Ausencia de pórticos de control y señalización indicativa.



Ilustración 83. ANTECEDENTE: Pórtico en Centro de Frontera Concordia - Salto

Etapas 2:

El sistema de pórticos permitirá tanto en el sector del Puente internacional como hacia la salida del país, contar con un sector de control, vigilancia e información para el usuario de todo el predio que junto con los cerramientos perimetrales delimitarán toda el área de control. Debe contar con núcleo sanitario mínimo, una oficina con visión perimetral y barreras vehiculares automáticas. La cabina de control final se ubica de forma estratégica donde confluyen los vehículos una vez que realizaron los controles, dada su ubicación, puede desalentar posibles intentos de evasión a los controles. Deberá contar con un espacio semicubierto para motos de GNA para facilitar desde este punto la llegada a cualquier sector del complejo. Además, parte de la infraestructura deberá ser aprovechada para la colocación de señalética correspondiente para la orientación de los usuarios. En los sectores donde las dimensiones no permitan implantar los requerimientos descritos, se deberá proponer un pórtico o estructura para sostener carteles informativos para el usuario que indiquen circulaciones, clasificación según modo de transporte, ingresos, salidas, etc.

5.4.5 Áreas de detención vehicular

Situación Actual:

Hoy en día no hay un sector prestablecido y organizado para que el usuario que tenga un inconveniente con algún trámite, pueda detenerse, estacionar y dirigirse a la oficina correspondiente para poder resolver su situación.

Etapas 2:



Para la segunda etapa se propone situar dárseñas de detención dispuestas especialmente para los vehículos que tengan algún inconveniente o situación a resolver presencialmente en las oficinas correspondientes, no habiendo podido pasar por el control de cabina migratoria. Se deberá complementar este sitio con la señalización correspondientes para guiar al usuario que, según el grado de gravedad, podría dirigirse solo o escoltado por un gendarme.

5.4.6 Sector de control exhaustivo Dirección General de Aduanas

Situación Actual:

Actualmente, debajo del semicubierto central del complejo fronterizo se ubican los agentes de AFIP que realizan los controles aduaneros. Hoy en día, las inspecciones realizadas son de carácter visual donde realizan la revisión del vehículo tanto interna como externamente. Luego si la persona que viaja debe pagar alguna tasa o resolver algún inconveniente se acerca al salón central donde esta es sector administrativo del organismo en cuestión.



Ilustración 83bis. – Control Dirección general de Aduanas - AFIP

Etapa 2:

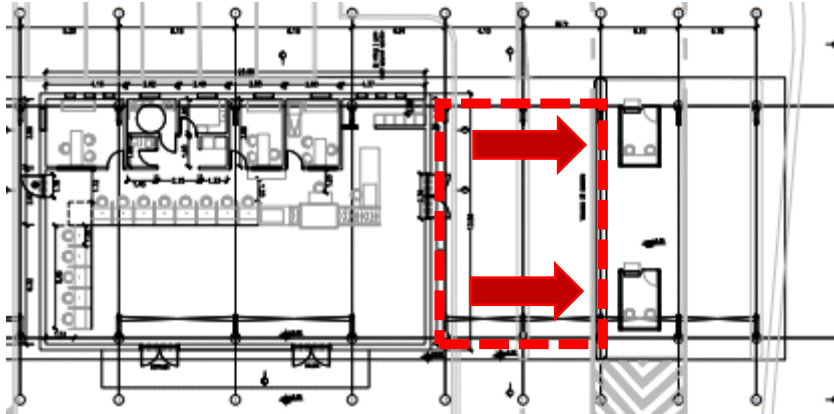
En la segunda etapa, luego de pasar por el control migratorio establecido en las futuras cabinas que serán dispuestas en etapa 1, el vehículo debe someterse al control aduanero. El procedimiento es similar a como se realiza hoy en día. En el proceso de control, si se observa algo fuera de norma o si el agente lo requiere, se determinará derivar al usuario a un control exhaustivo. Para ello se propondrá un área exclusiva para esta tarea donde uno de los requerimientos principales es el de contar con una fosa de inspección situada en cada ala del edificio. Las mismas deberán contar con algún tipo de cubierta que dé respuesta en términos estéticos con la infraestructura existente del entorno.



5.4.7 E2: Ampliación edificio de control migratorio y aduanero de egreso país (BUSES):

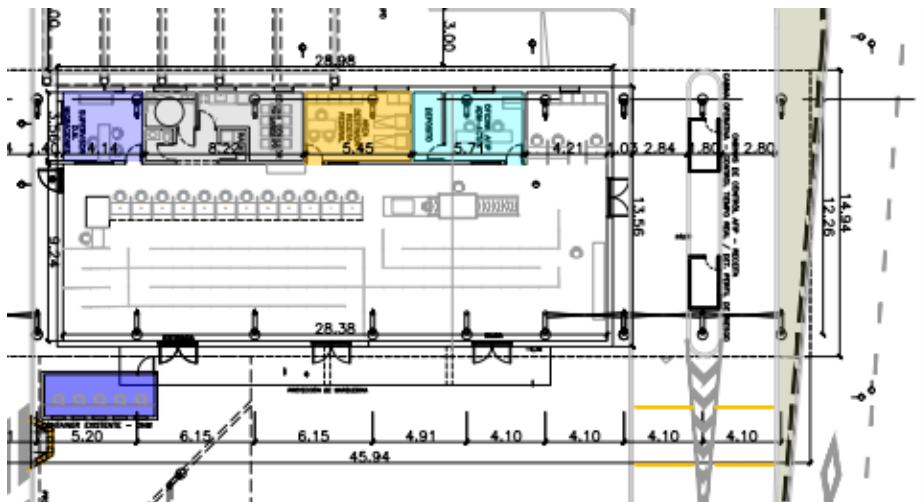
Situación Actual:

Como parte de la etapa 1, se está construyendo un nuevo edificio que contará en su interior con las funciones de control migratorio y aduanero. Con el fin de responder a la demanda esperada a futuro, se decidió ampliar su capacidad en la Etapa 2 de mejoras.



Etapa 2:

Como parte de la Etapa 2 se propone extender el edificio en sentido longitudinal para ampliar su capacidad y poder cubrir la futura demanda de pasajeros, y a la vez disponer de una manera más eficaz el control secuencial migratorio y aduanero. Asimismo, se incorporará un sector con un área de descanso para Receita Federal de Brasil. A continuación, se ilustra la situación con un fragmento del plano del anteproyecto. Se deberá contemplar, además de la ampliación del edificio, la ubicación de dos caniles, proyectados según los criterios homologados por AFIP.





5.4.8 S6: Ampliación edificio de control migratorio y aduanero de ingreso país (BUSES):

Situación Actual:



Ilustración Situación Actual

Es un edificio realizado hace pocos años, el cual actualmente se avoca a los controles migratorios de todos los buses tanto de entrada como de salida. Recientemente fueron incorporadas unas puertas biométricas para facilitar y agilizar las operaciones. En lo que respecta a la etapa 1 este edificio quedará para los controles de ingreso país ya que se implementará el edificio de egreso país (E2) en el lado opuesto del predio.

Las dimensiones y disposición de los accesos de este edificio se encuentran limitadas y poco funcionales para desarrollar los debidos controles. Hay poco espacio de acumulación para albergar a las personas y para disponer de un sector para el control aduanero que ejecuta AFIP. Es por ello, que para la segunda etapa se deberá prever de una ampliación es este edificio.

Etapa 2:

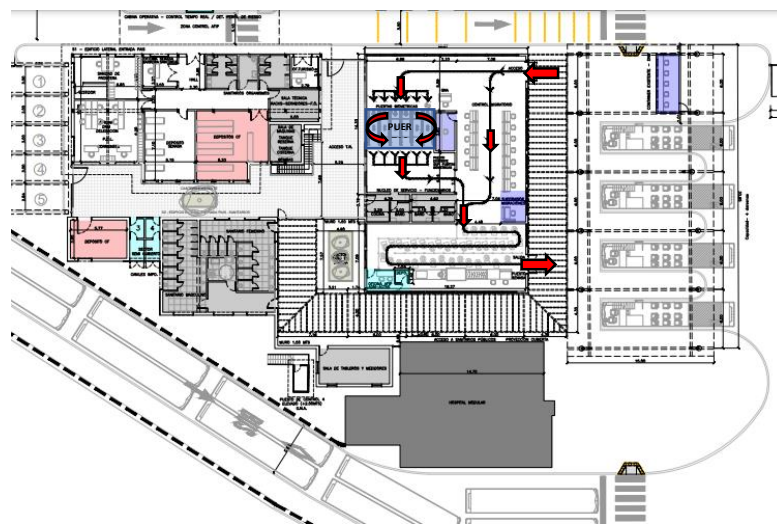


Ilustración. Distribución Edificio S6 - Etapa 2





Como se manifiesta en los planos de anteproyecto, se propone ampliar el edificio en su extremo superior e inferior, es decir: avanzando sobre la actual galería y sobre el local perteneciente a una empresa de transporte. Además de extender la superficie, se dispone de un cambio de circulación interna del edificio para que el control secuencial migratorio y aduanero se desarrolle más ordenadamente. Como consecuencia de esta nueva circulación, se deberán rotar las puertas biométricas existentes. Se deberá contemplar, además de la ampliación, la ubicación de dos caniles, proyectados según los criterios homologados por AFIP.

5.5 Mobiliario urbano e intervenciones complementarias

5.5.1: Tótems y señalización para usuarios

Situación Actual:

Actualmente, el centro de frontera cuenta con escasa señalización informativa (tótems y carteles). Las señales existentes se encuentran antiguas, dañadas o no son acordes con el formato o tamaño siendo poco legibles.

Etapas 2:

Para el proyecto integral y renovación de señalización se deberá adoptar los modelos que serán otorgados en formato vectorial (illustrator / corel) por la DNATF. Se deberá conformar un plano conforme a las distintas disposiciones de la nueva señalización.





Ilustración 84. Cartelería existente y tótems prácticamente ilegibles



Ilustración 85. Nomencladores actuales

5.5.2: Cubiertas para dársenas de ascenso y descenso de ómnibus

Situación Actual:

Como parte de la Etapa 1 quedarán previstos dos sectores para el ascenso y descenso de pasajeros y el control migratorio correspondiente, tanto en la situación de entrada como de salida del país.





Ilustración 86. Situación de sectores de ascenso y descenso de pasajeros de Buses. Izquierda: Sector playa de maniobras-salida del país, en ejecución (feb 22') Derecha: Playón existente, falta ejecutar cuatro dársenas contiguas al edificio de control migratorio de ingreso al país.

Etapa 2:

Se deberá prever para ambos casos establecer un sistema de cubiertas para la protección de los pasajeros, en el ascenso y descenso del bus, frente a las condiciones climáticas. Para el proyecto de estas se deberá tener en cuenta la altura a salvar (altura del bus), tipo contractivo (preferentemente metálica). La cantidad de dársenas previstas en la playa de maniobras de salida del país son 9 y para la situación de salida, se cuenta con el playón existente pero solo se deberán cubrir las 4 dársenas que se encuentran contiguas al edificio de control migratorio.

5.5.3: Cubiertas para playas de estacionamientos de funcionarios

Situación Actual:

Como parte de la Etapa 1 quedarán previstos diversos sectores para el estacionamiento de vehículos particulares de funcionarios del centro de frontera los cuales podrán ser identificados en el plano del master plan general.



Ilustración 87. Una de las playas ya ejecutadas (etapa 1)

Etapa 2:



Se deberá contemplar un sistema de cubiertas, preferiblemente de estructura metálica, que cubra todos los estacionamientos dispuestos en las respectivas playas proyectadas. Cabe destacar, además, la incorporación de una playa de estacionamiento cubierta para personal no jerárquico del centro de frontera, el cual se propone implantar dentro del playón, en el sector de ingreso país.

5.6. Complejo Terminal de Cargas (CO.TE.CAR.)

Situación Actual:

El Complejo Terminal de Cargas es el centro de recepción de camiones más importante del país, con mayor actividad y volumen de carga y el más grande de Latinoamérica. En este centro se realiza el control y fiscalización de cada uno de los camiones que ingresan.

Por falta de mantenimiento se observó sectores del pavimento con baches y en mal estado, sistemas de control deteriorados, sistemas de vigilancia obsoletos, falta de iluminación en el predio, desorganización de en las circulaciones y sectores de estacionamiento de los camiones.



Ilustración 88. Estado actual del pavimento, sector de inspección de carga y dársenas estacionamiento/ espera de camiones



Ministerio del Interior
Argentina

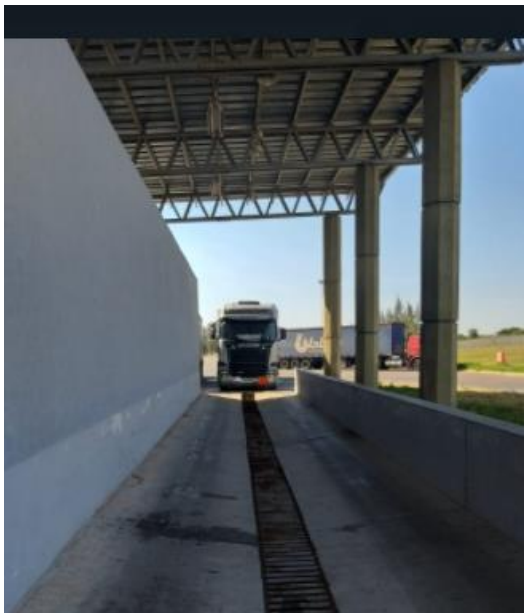


Ilustración 89. Cámara de refrigeración y balanzas averiadas, playa, sector de inspección utilizado indebidamente por camioneros, CCTV dañados





Ilustración 90. Problemas de drenaje de aire acondicionado, ascensores dañados, cerco perimetral, estacionamientos sin cubiertas.

No se previeron proyecto y obras para este sector como parte de la Etapa 1.

Etapa 2:

Para la segunda etapa se deberá tener en cuenta los siguientes requerimientos:

a) Intervenciones en el edificio:

- ✓ Drenajes y mantenimiento de Aires Acondicionados
- ✓ Reparación del Ascensor
- ✓ Puesta final en funcionamiento de las Cámaras de Frio en Co.te.car.
- ✓ Cubiertas para estacionamiento de autos de los funcionarios (estructura metálica existente).
- ✓ Reparación de molinetes para control de seguridad en el acceso por sistema.
- ✓ Falta de gas en el edificio de Co.te.car. Evaluar reparación o implementación de un nuevo circuito para artefactos de cocina eléctricos.

b) Intervenciones en el Predio:



-
- ✓ Mantenimiento de Iluminación en todo el predio
 - ✓ Reparación de Balanzas para camiones
 - ✓ Reparación y mantenimiento de Circuito de cámaras CCTV
 - ✓ Delimitación y Numeración de Box/ dársenas para los medios de transportes en la playa.
 - ✓ Mantenimiento de Pintura del predio.
 - ✓ Construcción de Aleros en casillas de ingreso y egreso para el control de precintos.
 - ✓ Restauración de casillas, parte eléctrica, pintura, desagües, baños, mantenimiento de aires acondicionados.
 - ✓ Reparación de cerco perimetral desde el puente hasta el ingreso al COTECAR.
 - ✓ Reparación del pavimento de hormigón en varios sectores de la playa de COTECAR.

